

LT

NAUDOJIMO INSTRUKCIJA
ŠVIESADIODĖ DARBINĖ LEMPA



Turinys

Pastabos dėl naudojimo instrukcijos 2

Sauga 2

Informacija apie įrenginį 5

Gabenimas ir laikymas..... 7

Naudojimo pradžia 8

Valdymas 9

Gedimai ir triktys..... 10

Techninė priežiūra..... 10

Išmontavimas 11

Šalinimas 11

Pastabos dėl naudojimo instrukcijos

Simboliai



Įspėjimas apie elektros įtampą

Šis simbolis nurodo, kad dėl elektros įtampos kyla pavojus asmenų sveikatai ir gyvybei.



Įspėjimas dėl karšto paviršiaus

Šis simbolis nurodo, kad dėl įkaitusio paviršiaus kyla pavojus asmenų sveikatai ir gyvybei.



Įspėjimas

Signalinis žodis nurodo vidutinio rizikos laipsnio pavojų, kurio neišvengus galimas sunkus sužalojimas ar mirtis.



Atsargiai

Signalinis žodis nurodo mažo rizikos laipsnio pavojų, kurio neišvengus galimas lengvas arba vidutinio sunkumo sužalojimas.

Pastaba

Signalinis žodis nurodo svarbią informaciją (pvz., materialinę žalą), tačiau ne pavojus.



Informacija

Nurodymai su tokiu simboliu padeda greitai ir saugiai atlikti darbus.



Laikytis instrukcijos

Nurodymai su šiuo simboliu rodo, kad reikia laikytis instrukcijos.

Naujausią instrukcijos versiją ir ES atitikties deklaraciją galite atsisiųsti spustelėję šią nuorodą:



PWLS 05-10



<https://hub.trotec.com/?id=44106>

PWLS 06-10



<https://hub.trotec.com/?id=44107>

Sauga

Bendrieji elektrinių įrankių saugos nurodymai



Įspėjimas

Perskaitykite visus šiuos saugos nurodymus, instrukcijas, paveikslėlius ir techninius duomenis, kurie pateikti su šiuo elektriniu įrankiu.

Nesilaikant toliau pateiktų instrukcijų galimas elektros smūgis, gaisras ir (arba) sunkūs sužalojimai.

Visus saugos nurodymus ir instrukcijas pasilikite ateičiai.

Saugos nurodymuose vartojama sąvoka *elektrinis įrankis* reiškia elektrą naudojančius įrankius (su maitinimo kabeliu) arba su akumuliatoriumi naudojamus įrankius (be maitinimo kabelio).



Bendrieji elektrinių įrankių saugos nurodymai.

Darbo vietos sauga

- **Pasirūpinkite, kad darbo zona būtų švari ir gerai apšviesta.** Dėl netvarkos ar nepakankamo darbo zonų apšvietimo galimi nelaimingi atsitikimai.
- **Nedirbkite su elektriniu įrankiu sprogoje aplinkoje, kurioje yra degių skysčių, dujų arba dulkių.** Naudojant elektrinius įrankius, susidaro kibirkščių, galinčių uždegti dulkes arba garus.
- **Pasirūpinkite, kad, jums naudojant elektrinį įrankį, vaikai ir kiti asmenys būtų atokiau.** Blaškomi galite prarasti elektrinio įrankio kontrolę.

**! Bendrieji elektrinių įrankių saugos nurodymai.
Elektros sauga**

- **Elektrinio įrankio jungiamasis kištukas turi tikti kištukiniam lizdui. Jokiu būdu negalima keisti kištuko. Kartu su įžemintais elektriniais įrankiais nenaudokite adapterio kištuko.** Nepakeisti kištukai ir tinkami kištukiniai lizdai mažina elektros smūgio pavojų.
- **Nesilieskite prie įžemintų paviršių, pvz., vamzdžių, šildytuvų, viryklių ir šaldytuvų.** Kai kūnas įžemintas, kyla didesnis elektros smūgio pavojus.
- **Saugokite elektrinius įrankius nuo lietaus ar drėgmės.** Įsiskverbęs į elektrinį įrankį vandens, didėja elektros smūgio pavojus.
- **Nenaudokite laido ne pagal paskirtį – neneškite ir nekabinkite už jo elektrinio įrankio ir netraukite už jo, norėdami iš kištukinio lizdo ištraukti kištuką.** Laikykite laidą toliau nuo karščio, alyvos, aštrių kraštų arba judančių įrenginio dalių. Pažeisti ar susipynę laidai didina elektros smūgio pavojų.
- **Jei dirbate elektriniu įrankiu lauke, naudokite tik ilginamuosius laidus, tinkančius naudoti ir lauke.** Naudojant laukui tinkamą ilginamąjį laidą, mažėja elektros smūgio pavojus.
- **Jei reikia neišvengiamai naudoti elektrinį įrankį drėgnoje aplinkoje, naudokite jungtuvą su liekamosios srovės apsaugu.** Naudojant pažaidos srovės apsauginį jungiklį, mažinamas elektros smūgio pavojus.

**! Bendrieji elektrinių įrankių saugos nurodymai.
Elektrinio įrankio naudojimas ir elgesys su juo**

- **Pernelyg neapkraukite elektrinio įrankio. Naudokite savo darbui skirtą elektrinį įrankį.** Tinkamu elektriniu įrankiu galėsite geriau ir saugiau dirbti nurodytame galios diapazone.
- **Nenaudokite elektrinio įrankio, jei sugedęs jo jungiklis.** Elektrinis įrankis, kurio nebegalima įjungti arba išjungti, yra pavojingas ir turi būti suremontuotas.
- **Nenaudojamus elektrinius įrankius laikykite vaikams nepasiekiamoje vietoje. Neleiskite naudoti elektrinio įrankio asmenims, kurie nėra su juo susipažinę arba neperskaitė šių instrukcijų.** Nepatyrusių asmenų naudojami elektriniai įrankiai pavojingi.
- **Krupščiai rūpinkitės elektriniais įrankiais ir jų priedais. Patikrinkite, ar nepriekaištingai veikia ir nestringa judamosios dalys, ar dalys nėra sulūžusios arba pažeistos ir dėl to gali suprastėti elektrinio įrankio veikimas. Prieš naudodami elektrinį įrankį, paveskite pažeistas dalis suremontuoti.** Daugelis nelaimingų atsitikimų įvyksta dėl prastos elektrinių įrankių techninės priežiūros.

- **Naudokite elektrinį įrankį, priedus, darbo įrankius ir kt. pagal šias instrukcijas. Juos naudodami, atsižvelkite į darbo sąlygas ir šį atliktiną darbą.** Naudojant elektrinius įrankius ne pagal paskirtį, gali susidaryti pavojingos situacijos.
- **Saugokite rankenas ir rankenų paviršius, kad būtų sausas, švarios ir nesuteptos riebalais.** Slidžios rankenos ir rankenų paviršiai neleis saugiai naudotis ir valdyti elektrinio įrankio netikėtose situacijose.

**! Bendrieji elektrinių įrankių saugos nurodymai.
Akumuliatorinio įrankio naudojimas ir elgesys su juo (PWLS 05-10)**

- **Naudokite AA tipo baterijas.**
- **Į prietaisą nedėkite įkraunamų baterijų.**
- **Niekada nekraukite baterijų, kurių negalima pakartotinai įkrauti.**
- **Skirtingų tipų baterijų, taip pat naujų ir naudotų baterijų negalima naudoti kartu.**
- **Baterijas įdėkite į baterijų skyrelį laikydamiesi poliškumo.**
- **Iš prietaiso išimkite iškrautas baterijas.** Baterijose yra aplinkai kenksmingų medžiagų. Baterijas utilizuokite laikydamiesi nacionalinių įstatymų (žr. skyrių „Utilizavimas“).
- **Kai įrenginio nenaudojate ilgesnį laiką, baterijas išimkite iš įrenginio.**
- **Baterijų skyrelyje niekada trumpuoju jungimu nesujunkite maitinimo gnybtų!**
- **Baterijų neprarykite!** Prarijus bateriją, ji per 2 valandas gali sukelti rimtų vidinių nudegimų! Nudegimai gali būti mirtini!
- **Jeį esate įsitikinę, kad prarijote bateriją ar ji kitaip pateko į kūną, nedelsdami kreipkitės į gydytoją!**
- **Nenaudokite pažeistų baterijų.** Pažeistos baterijos gali pradėti nenusėjamai veikti ir sukelti gaisrą, sprogamą ar sužaloti.
- **Saugokite baterijas nuo ugnies ar aukštos temperatūros.** Ugnis arba aukštesnė nei 75 °C temperatūra gali sukelti sprogamą.
- **Naujas ir naudotas baterijas ir atidarytą baterijų skyrelį laikykite atokiai nuo vaikų.**

**! Bendrieji elektrinių įrankių saugos nurodymai.
Akumuliatorinio įrankio naudojimas ir elgesys su juo (PWLS 06-10)**

- **Įkraukite akumuliatorius tik gamintojo rekomenduojamais įkrovikliais.** Kyla gaisro pavojus, kai tam tikro tipo akumuliatoriams skirtas įkroviklis naudojamas su kitais akumuliatoriais.

- **Akumulatorius įdėtas visam laikui. Niekada neišimkite akumulatoriaus ir įkraukite jį tik taip, kaip aprašyta.** Naudokite tik šį pridėtą akumuliatorių. Naudojant kitus akumulatorius galima susižaloti ir kyla gaisro pavojus.
- **Niekada neatidarykite akumulatoriaus korpuso, nes dėl metalinių daiktų kontaktai gali susijungti.** Dėl trumpojo akumulatoriaus kontaktų jungimo galima nudegti arba gali kilti gaisras.
- **Laikykite USB jungtis uždarytas guminiu dangteliu, kad jos neužsiterštų.** Jei neuždengsite USB jungčių ir jos užsiterš, gali nepavykti įkišti USB įkrovimo laido.
- **Sekite visus nurodymus, kaip įkrauti akumuliatorių, nekraukite jo ar akumulatorinio įrankio už naudojimo instrukcijose nurodytų temperatūros diapazono ribų.** Kraunant netinkamai ar peržengiant leidžiamą temperatūros diapazono ribą galima sugadinti akumuliatorių ir padidinti gaisro riziką.
- **Neeksploatuokite prietaiso ant greitai užsidegančio pagrindo (pvz., popieriaus, tekstilės ir pan.) arba degioje aplinkoje.** Kadangi įkraunant įkroviklis įkaista, kyla užsidegimo pavojus.
- **Laikykite švariai įkroviklį ar USB įkrovimo laidą.** Dėl užterštumo kyla elektros smūgio pavojus.
- **Neįkraukite įrenginio akumulatoriaus, jei tuo pat metu įjungėte šviesos diodus arba šviesą.** Įrenginys galėtų būti pažeistas. Prieš įkraudami akumuliatorių visada išjunkite šviesos diodus arba šviesą.
- **Netinkamai naudojant, iš akumulatoriaus gali ištekėti skystis.** Nelieskite jo. Netyčia palietę, nusiplaukite vandeniu. Skysčiui patekus į akis, taip pat kreipkitės į gydytoją. Ištekantis akumulatoriaus skystis gali sudirginti odą arba nudeginti.
- **Nenaudokite pažeistų ar modifikuotų akumuliatorių.** Pažeisti ar modifikuoti akumulatoriai gali pradėti nenusipėjamai veikti ir sukelti gaisrą, sprogamą ar sužaloti.
- **Saugokite akumuliatorių nuo ugnies ar aukštos temperatūros.** Ugnis arba aukštesnė nei 75 °C temperatūra gali sukelti sprogamą.



**Bendrieji elektrinių įrankių saugos nurodymai.
Techninė priežiūra**

- **Paveskite remontuoti elektrinius įrankius tik kvalifikuotiems specialistams ir tik naudojant originalias atsargines dalis.** Taip užtikrinsite, kad būtų išlaikytas elektrinio įrankio saugumas.
- **Niekada netaisykite pažeistų akumuliatorių.** Bet kokius techninės priežiūros turėtų atlikti gamintojas arba įgalioti paslaugų centrai.

Naudojimas pagal paskirtį

Naudokite prietaisus PWLS 05-10 ir PWLS 06-10 vadovaudamiesi techniniais duomenimis tik laikinai apšviesti vidaus ir lauko zonas, pvz., statybvietėse.

Kitoks nei pagal paskirtį naudojimas laikomas netinkamu naudojimui.

Pagrįstai numanomas netinkamas naudojimas

Įrenginys nėra skirtas nuolatiniam patalpų ir lauko patalpų apšvietimui.

Naudotojų kvalifikacija

Šį įrenginį naudojančias asmenys privalo:

- būti perskaitei ir supratę naudojimo instrukciją, ypač skyrių „Sauga“.

Liekamieji pavojai



Įspėjimas apie elektros įtampą

Elektros smūgis dėl nepakankamos izoliacijos. Prieš kiekvieną naudojimą patikrinkite, ar įrenginys nepažeistas ir tinkamai veikia. Jei nustatote pažeidimų, įrenginio nenaudokite. Nenaudokite įrenginio, jei jis arba jūsų rankos šlapios arba drėgnos!



Įspėjimas apie elektros įtampą

Su elektrinėmis konstrukcijų dalimis susijusius darbus gali atlikti tik įgaliotoji specializuota įmonė!



Įspėjimas apie elektros įtampą

Dėl į korpusą įsiskverbusių skysčių kyla trumpojo jungimo pavojus! Nenardinkite prietaiso ir priedų į vandenį. Saugokite, kad į korpusą nepatektų vandens ar kitų skysčių.



Įspėjimas apie sprogiąs medžiagas

Akumulatoriaus neturi veikti didesnė nei 75 °C temperatūra! Saugokite akumuliatorių nuo sąlyčio su vandeniu ar ugnimi! Saugokite nuo tiesioginių saulės spindulių ir drėgmės. Kyla sprogo pavojus!



Įspėjimas dėl karšto paviršiaus

Šio įrenginio dalys gali labai įkaisti, todėl galima nusideginti. Reikia būti itin atsargiems, kai šalia yra vaikų arba kitų pažeidžiamų asmenų.



Įspėjimas

Neišmokytų asmenų netinkamai arba ne pagal paskirtį naudojamas įrenginys gali kelti pavojų! Atkreipkite dėmesį į naudotojų kvalifikaciją!



Įspėjimas

Šis įrenginys ne žaislas ir neturi patekti vaikams į rankas.



Įspėjimas

Uždusimo pavojus!
Nepalikite pakuotės medžiagos be priežiūros. Vaikams ji gali kelti pavojų.



Atsargiai

Laikykitės pakankamo atstumo iki šilumos šaltinių.

Pastaba

Jei įrenginį laikysite arba transportuosite netinkamai, jis gali būti pažeistas.
Vadovaukitės įrenginio transportavimo ir laikymo informacija.

Informacija apie įrenginį

Įrenginio aprašas

Prietaisai PWLS 05-10 ir PWLS 06-10 turi ryškius plokščio paviršiaus šviesos diodus.

Abiejuose prietaisuose galima pasirinkti didelio ir mažo ryškumo lygį, taip pat stroboskopo režimo nustatymą. Stroboskopo režime galimas blykstės efektas, kuris gali atlikti įspėjimo, žymėjimo ir gynybos funkciją. Abu prietaisai turi transportavimo rankeną su rankinio tvirtinimo lanku ir magnetinį laikiklį, kuris yra ant rankinio tvirtinimo lanko.

Prietaisas PWLS 05-10 veikia su baterijomis. Baterijos yra komplekte.

Prietaisas PWLS 06-10 veikia su akumuliatoriumi.

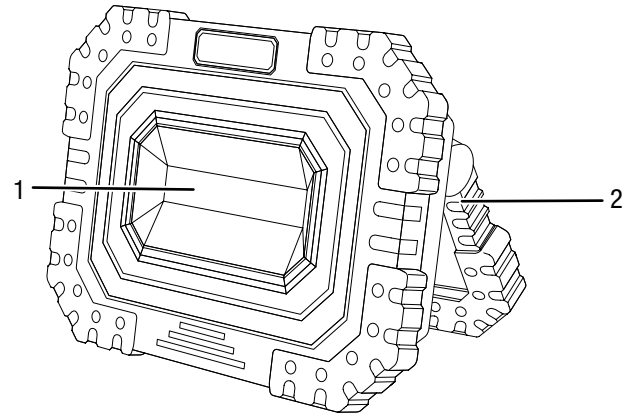
Akumuliatorius yra įmontuotas ir gali būti įkraunamas per USB įkrovimo laidą ir įkroviklį. Įkroviklio komplektacijoje nėra.

Akumuliatoriaus įkrovimo lygį rodo akumuliatoriaus įkrovimo lygio indikatorius (4 mėlyni šviesos diodai).

Prietaisas PWLS 06-10 turi nešiojamąjį įkroviklį.

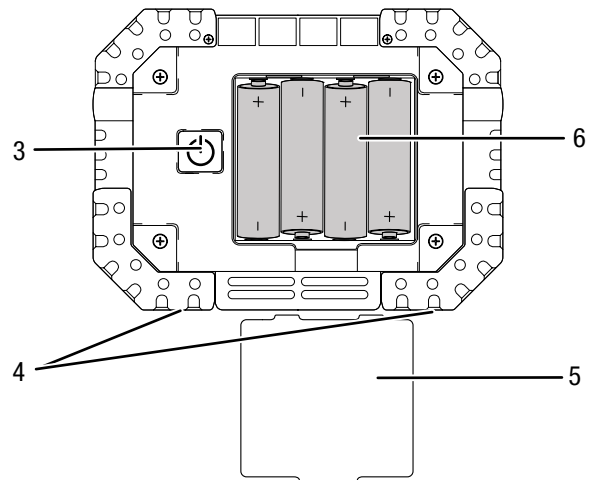
Įrenginio atvaizdas

„PWLS 05-10“ ir „PWLS 06-10“ vaizdas iš priekio



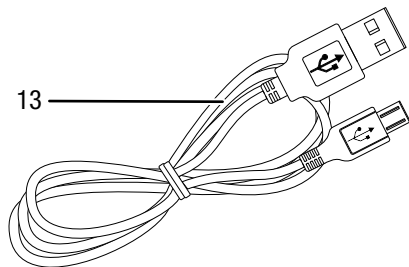
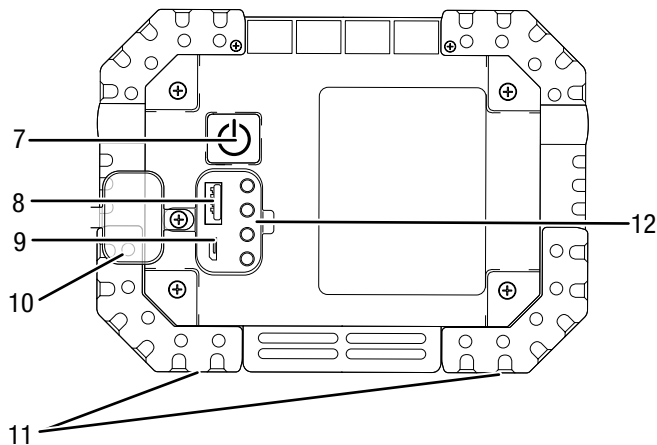
Nr.	Pavadinimas
1	Plokščio paviršiaus šviesos diodas
2	Transportavimo rankena su rankinio tvirtinimo lanku

„PWLS 05-10“ galinis vaizdas



Nr.	Pavadinimas
3	Įjungimo / išjungimo jungiklis
4	Magnetinis laikiklis
5	Baterijų skyrelio dangtelis
6	Baterijų skyrelis

Galinis vaizdas ir „PWLS 06-10“ USB įkrovimo laidas



Nr.	Pavadinimas
7	Įjungimo / išjungimo jungiklis
8	USB jungtis / išvestis
9	USB jungtis / įvestis
10	USB jungčių dangtelis
11	Magnetinis laikiklis
12	Akumuliatoriaus įkrovimo lygio indikatorius (4 mėlyni šviesos diodai)
13	USB įkrovimo laidas

Komplekto sudėtis

„PWLS 05-10“

- 1 šviesadiodė darbinė lempa
- 1 instrukcija
- 4 AA 1,5 V baterijos

„PWLS 06-10“

- 1 x šviesadiodė darbinė lempa su integruotu akumuliatoriumi
- 1 instrukcija
- 1 USB įkrovimo laidas

Techniniai duomenys

PWLS 05-10

Parametras	Vertė	
Vardinė įtampa	6 V	
Plokščio paviršiaus šviesos diodas	Naudojamoji galia	10 W
	Šviesos srautas	650 lm
	Švietimo trukmė	didelis šviesos intensyvumas = 3–4 h mažas šviesos intensyvumas = 9–10 h
	Spalvinė temperatūra	6000 K
Matmenys (ilgis x plotis x aukštis)	40 x 160 x 125 mm	
Svoris be pakuotės	370 g	
Baterijos	4 AA 1,5 V	
Baterijų veikimo laikas	≥3 valandų	
Leidžiama aplinkos temperatūra (saugojimo metu)	-30–+75 °C	
Darbinė temperatūra	-20–+55 °C	
Apsaugos tipas	IP 44	
Apsaugos klasė	III	

PWLS 06-10

Parametras		Vertė
Plokščio paviršiaus šviesos diodas	Naudojamoji galia	10 W
	Šviesos srautas	800 lm
	Švietimo trukmė	didelis šviesos intensyvumas = 4–5 h mažas šviesos intensyvumas = 8–9 h
	Spalvinė temperatūra	6000 K
Matmenys (ilgis x plotis x aukštis)		40 x 160 x 125 mm
Svoris be pakuotės		434 g
USB laido ilgis		0,8 m
Vardinė USB jungties (išvestis) įtampa		5 V
Vardinis USB jungties (išvestis) srovės suvartojimas		1 A
Akumulatorius (integruotas)		
Akumulatoriaus tipas		Ličio jonų
Vardinė įtampa		3,7 V
Vardinė talpa		4400 mAh
Akumulatoriaus elementai		2
Talpa		16,28 Wh
Įkrovimo trukmė		6–7 h
Leidžiama aplinkos temperatūra (saugojimo metu)		-30–+75 °C
Darbinė temperatūra		-20–+55 °C
Apsaugos tipas		IP 44
Apsaugos klasė		III

Gabenimas ir laikymas

Gabenimas

Pastaba

Jei įrenginį laikysite arba transportuosite netinkamai, jis gali būti pažeistas.

Vadovaukitės įrenginio transportavimo ir laikymo informacija.

Kad prietaisą būtų lengviau gabenti, jis turi transportavimo rankeną.

Kaskart **prieš** transportuodami laikykitės toliau pateiktų nurodymų:

- Išjunkite prietaisą.
- Palaukite, kol įrenginys atvės.
- Išimkite baterijas iš prietaiso PWLS 05-10.
- Jei reikia, ištraukite USB įkrovimo laidą (13) iš prietaiso PWLS 06-10.

Esamiems akumulatoriams galioja krovinių gabenimo teisės reikalavimai.

Laikykitės toliau pateiktų akumuliatorių transportavimo ar siuntimo nurodymų:

- Naudotojas gali transportuoti akumulatorius keliais be papildomų sąlygų.

Laikymas

Kaskart **prieš** padėdami saugoti, laikykitės toliau pateiktų nurodymų:

- Išjunkite prietaisą.
- Jei reikia, ištraukite USB įkrovimo laidą (13) iš prietaiso PWLS 06-10.
- Palaukite, kol įrenginys atvės.
- Išimkite baterijas iš prietaiso PWLS 05-10.
- Išvalykite įrenginį, kaip aprašyta skyriuje „Techninė priežiūra“.
- Nelaikykite visiškai išsikrovusių ličio jonų akumuliatorių. Laikant išsikrovusius akumuliatorius jie gali visiškai išsikrauti ir akumuliatorius bus pažeistas.

Nenaudojamą įrenginį laikykite šiomis sąlygomis:

- sausoje ir nuo šalčio ir karščio apsaugotoje vietoje
- žemesnėje nei 75 °C aplinkos temperatūroje,
- nuo dulkių ir tiesioginių saulės spindulių apsaugotoje vietoje.

Naudojimo pradžia

Įrenginio išpakavimas

- Išimkite įrenginį ir priedus iš pakuotės.



Įspėjimas apie elektros įtampą

Elektros smūgis dėl nepakankamos izoliacijos.

Prieš kiekvieną naudojimą patikrinkite, ar įrenginys nepažeistas ir tinkamai veikia.

Jei nustatote pažeidimų, įrenginio nenaudokite.

Nenaudokite įrenginio, jei jis arba jūsų rankos šlapios arba drėgnos!

- Patikrinkite, ar turinys pilnas ir įsitinkinkite, ar nepažeistas.



Įspėjimas

Uždusimo pavojus!

Nepalikite pakuotės medžiagos be priežiūros. Vaikams ji gali kelti pavojų.

- Pakuotės medžiagas utilizuokite laikydamiesi nacionalinių įstatymų.

Pastaba

Kai prietaiso baterijos išsikrauna, jas pakeiskite naujomis baterijomis.

Baterijų niekada nekraukite pakartotinai.

Įdėkite baterijas į „PWLS 05-10“

Prietaisui PWLS 05-10 reikia 4 AA 1,5 V baterijų.

Baterijas įstatykite prieš naudodami prietaisą. Atlikite toliau nurodytus veiksmus:

1. Atidarykite baterijų skyrelį (6), nuimdami baterijų skyrelio dangtelį (5).
2. Įdėkite baterijas į baterijų skyrelį (6) laikydamiesi poliškumo (+ / -).

3. Uždarykite baterijų skyrelį (6), uždėdami baterijų skyrelio dangtelį (5).

⇒ Prietaisą PWLS 05-10 galite naudoti.

„PWLS 06-10“ akumulatoriaus įkrovimas

Pastaba

Netinkamai įkraunant akumuliatorius gali būti pažeistas.

Kiekvieną kartą įjungdami įrenginį, ištraukite USB įkrovimo laidą (13) iš išorinio įkroviklio. Niekada nekraukite akumulatoriaus, jei aplinkos temperatūra mažesnė nei -20 °C arba aukštesnė kaip 55 °C.

Pastaba

Prieš pradėdami krauti akumuliatorių, atkreipkite dėmesį į techninius duomenis, pateiktus skyriuje „Informacija apie prietaisą“.

Prieš naudodami visiškai įkraukite prietaiso PWLS 06-10 akumuliatorių. Naudokite USB įkrovimo laidą (13) ir įprastai parduodamą įkroviklį.

Norėdami įkrauti akumuliatorių, atlikite šiuos veiksmus:

1. Atidarykite USB jungčių dangtelį (10) akumuliatorinės darbinės lempos gale.
 2. Jei reikia, įkroviklį įkiškite į elektros tinklo lizdą.
 3. Įkiškite USB įkrovimo laidą (13) į įrenginio PWLS 06-10 USB jungtį / įvestį (9) ir į įkroviklį.
 - ⇒ Įkrovimo trukmė yra 6–7 valandos, jei akumuliatorius mažai įkrautas.
 - ⇒ Kai akumuliatorius įkrautas 25 %, mėlynai šviečia pirmasis akumulatoriaus įkrovimo lygio indikatorius šviesos diodas (12). Kai akumuliatorius įkrautas 50 %, mėlynai šviečia antrasis akumulatoriaus įkrovimo lygio indikatorius šviesos diodas (12). Kai akumuliatorius įkrautas 75 %, mėlynai šviečia trečiasis akumulatoriaus įkrovimo lygio indikatorius šviesos diodas (12).
 - ⇒ Kai akumuliatorius įkrautas 100 %, mėlynai šviečia ketvirtasis akumulatoriaus įkrovimo lygio indikatorius šviesos diodas (12).
 4. Kai užsidega visi akumulatoriaus įkrovimo lygio indikatorius šviesos diodai (12) arba akumuliatorius yra visiškai įkrautas, iš įkroviklio ir prietaiso PWLS 06-10 galite ištraukti USB įkrovimo laidą (13).
 5. Jei reikia, ištraukite įkroviklį iš elektros tinklo lizdo.
 - ⇒ Įkraunant šviesadiodė darbinė lempa ir įkroviklis gali įkaisti. Leiskite šviesadiodei darbinei lempai ir įkrovikliui atvėsti iki kambario temperatūros.
- ⇒ Prietaisą PWLS 06-10 galite naudoti.

Pastaba

Atminkite, kad prietaiso „PWLS 06-10“ akumulatoriaus įkrovimo lygis darbo metu negali būti nuskaitytas. Akumulatoriaus įkrovimo lygį galite matyti tik įkrovimo metu.

Valdymas

Patarimai ir nurodymai, kaip elgtis su šviesadiodėmis darbinėmis lempomis

Bendroji informacija:

- Venkite tiesiogiai žiūrėti į šviesos šaltinį.
- Naudokite prietaisus tik laikinai apšviesti vidaus ir lauko zonas, pvz., statybvietėse.
- Prietaisai PWLS 05-10 ir PWLS 06-10 gali būti naudojami kaip stroboskopai.
- Šviesadiodės darbinės lempos ypač tinka didesnėms sritims apšviesti.



Informacija

Šviesadiodžių darbinių lempų rankenas galite pasukti 180° kampu ir nustatyti 6 padėtyse.

Įrenginio įjungimas ir išjungimas

Įjungiami ir išjungiami prietaisuose „PWLS 05-10“ ir „PWLS 06-10“ vienodai.

1. Norėdami įjungti arba išjungti prietaisą, 1 kartą paspauskite įjungimo / išjungimo jungiklį (3/7).
 - ⇒ Įjungus prietaisą šviečia plokščio paviršiaus šviesos diodas (1).
 - ⇒ Išjungus prietaisą plokščio paviršiaus šviesos diodas (1) nebešviečia.

Šviesos intensyvumas ir stroboskopo režimo nustatymas

Prietaisuose PWLS 05-10 ir PWLS 06-10 šviesos intensyvumas ir stroboskopo režimas nustatomi vienodai.

- ✓ Patikrinkite, ar baterijos arba akumuliatorius visiškai įkrauti. Jei reikia, pakeiskite baterijas arba įkraukite akumuliatorių.
1. Norėdami nustatyti mažiausią šviesos intensyvumą, 1 kartą paspauskite įjungimo / išjungimo jungiklį (3/7).
 2. Norėdami nustatyti didelį ryškumo lygį, įjungimo / išjungimo jungiklį (3/7) paspauskite 3 kartus.
 3. Norėdami nustatyti stroboskopo režimą, įjungimo / išjungimo jungiklį (3/7) paspauskite 5 kartus.

Norėdami nustatyti norimą šviesos intensyvumą arba stroboskopo režimą, visuomet laikykitės aprašytos eilės tvarkos.

Pastaba

Greitai paspausdami įjungimo / išjungimo jungiklį (3/7) galite perjungti ryškumo lygius ir stroboskopo režimą.

Nešiojamojo įkroviklio naudojimas

Pastaba

Neįkraukite įrenginio PWLS 06-10 akumuliatoriaus, jei lygiagrečiai įjungėte šviesos diodus arba šviesą. Įrenginys galėtų būti pažeistas. Prieš įkraudami akumuliatorių visada išjunkite šviesos diodus arba šviesą.

Jei norite prietaisą PWLS 06-10 naudoti kaip nešiojamąjį įkroviklį, atlikite šiuos veiksmus:

1. Prijunkite USB įkrovimo laidą (13) prie prietaiso „PWLS 06-10“ USB jungties / išvesties (8).
2. Tada prijunkite USB įkrovimo laidą prie norimo įkrauti įrenginio USB įvesties.
3. Kraukite savo įrenginį tol, kol jis pasieks norimą įkrovimo lygį.
4. Atjunkite USB įkrovimo laidą (13) nuo įkrauto prietaiso ir nuo prietaiso „PWLS 06-10“.

Pastaba

Atkreipkite dėmesį, kad kraunant išorinį įrenginį nereikia atsižvelgti į akumuliatoriaus įkrovimo lygio indikatorius (4 mėlyni šviesos diodai). Akumuliatoriaus įkrovimo lygio indikatorius (4 mėlyni šviesos diodai) rodo tik prietaiso PWLS 06-10 akumuliatoriaus įkrovimo lygį įkrovimo metu.

Pastaba

Atkreipkite dėmesį, kad prietaisas PWLS 06-10, naudojamas kaip nešiojamasis įkroviklis, išsikrauna.

„PWLS 05-10“ naudojimo pabaiga



Įspėjimas apie elektros įtampą

Niekada nelieskite baterijų skyrelyje (6) esančių baterijų drėgnomis ar šlapiomis rankomis.

- Išjunkite prietaisą.
- Išimkite baterijas iš baterijų skyrelio (6).
- Jei reikia, palaukite, kol įrenginys atvės.
- Valykite prietaisą, kaip nurodyta skyriuje „Techninė priežiūra“.
- Laikykite įrenginį, kaip nurodyta skyriuje „Laikymas“.

„PWLS 06-10“ naudojimo pabaiga

Pastaba

Niekada nelieskite įrenginio PWLS 06-10 USB jungčių šlapiomis arba drėgnomis rankomis.

1. Išjunkite prietaisą.
2. Nuimkite USB įkrovimo laidą (13).
3. Jei reikia, palaukite, kol įrenginys atvės.
4. Valykite prietaisą, kaip nurodyta skyriuje „Techninė priežiūra“.
5. Laikykite įrenginį, kaip nurodyta skyriuje „Laikymas“.

Gedimai ir triktys

Gaminant įrenginį, kelis kartus tikrinta, ar jis veikia nepriekaištingai. Vis dėlto atsiradus gedimų, patikrinkite įrenginį pagal toliau pateiktą sąrašą.

Gedimų ir trikčių šalinimo darbus, kuriuos atliekant reikia atidaryti korpusą, gali atlikti tik specializuota elektros darbų įmonė arba „Trotec“.

Prietaiso PWLS 06-10 akumuliatorius nesikrauna:

- Patikrinkite, ar USB įkrovimo laidas tinkamai įstatytas į įkroviklį ir prietaisą.
Patikrinkite, ar USB įkrovimo laidas susijungė su įkroviklio ir prietaiso PWLS 06-10 kontaktais.
- Patikrinkite, ar nepažeisti USB įkrovimo laidas, įkroviklis ir įrenginys PWLS 06-10. Jei aptikote pažeidimų, pažeisto prietaiso toliau nenaudokite. Kreipkitės į „Trotec“ klientų aptarnavimo skyrių.
- Patikrinkite tinklo apsaugą įrengimo vietoje.

Pastaba

Gali būti sugedęs integruotas akumuliatorius.
Kreipkitės į „Trotec“ klientų aptarnavimo skyrių.

Įrenginys nešviečia:

- Gali būti išsikrovusios prietaiso PWLS 05-10 baterijos. Pakeiskite jas naujomis baterijomis.
- Prietaiso PWLS 06-10 akumuliatoriaus galia gali būti per maža. Įkraukite akumuliatorių naudodami USB įkrovimo laidą ir įkroviklį.
- Pagal prietaiso PWLS 06-10 akumuliatoriaus indikatorius (4 mėlynus šviesos diodus) patikrinkite, ar akumuliatorius visiškai įkrautas.
- Patikrinkite, ar nepažeistas prietaiso PWLS 06-10 USB įkrovimo laidas. Jei USB įkrovimo laidas pažeistas, nenaudokite jo. Kreipkitės į „Trotec“ klientų aptarnavimo skyrių.

Pastaba

Šviesos diodai gali būti pažeisti. Kreipkitės į „Trotec“ klientų aptarnavimo skyrių.

Pastaba

Po visų techninės priežiūros ir remonto darbų palaukite mažiausiai 3 minutes. Tik tada vėl įjunkite įrenginį.

Patikrintas įrenginys veikia netinkamai:

Kreipkitės į klientų aptarnavimo tarnybą. Prireikus nuvežkite įrenginį remontuoti į įgaliotą specializuotą elektros įmonę arba „Trotec“.

Techninė priežiūra

Prieš atliekant techninę priežiūrą



Įspėjimas apie elektros įtampą

Nelieskite įkroviklio tinklo kištuko drėgnomis arba šlapiomis rankomis.

- Išjunkite prietaisą.
- Laikydami už tinklo kištuko, įkroviklio maitinimo laidą ištraukite iš tinklo kištukinio lizdo.
- Nuimkite USB įkrovimo laidą.
- Palaukite, kol įrenginys visiškai atvės.



Įspėjimas apie elektros įtampą

Techninės priežiūros darbus, kuriuos atliekant reikia atidaryti korpusą, gali atlikti tik įgaliotos specializuotos įmonės arba „Trotec“.

Techninės priežiūros instrukcija

Įrenginiui nereikalinga techninė priežiūra.

Valymas

Prietaisą reikia išvalyti kaskart prieš naudojant ir baigus naudoti.



Įspėjimas apie elektros įtampą

Dėl į korpusą įsiskverbusių skysčių kyla trumpojo jungimo pavojus!

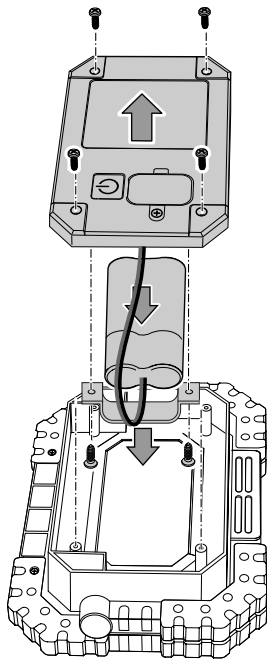
Nenardinkite prietaiso ir priedų į vandenį. Saugokite, kad į korpusą nepatektų vandens ar kitų skysčių.

- Prietaisą valykite drėgna, minkšta, pūkų nepaliekančia šluoste. Saugokite, kad į korpuso vidų nepatektų drėgmės. Saugokite, kad į elektrinius elementus nepatektų drėgmės. Šluostei sudrėkinti nenaudokite agresyvių valymo priemonių, pvz., valymo purškiklių, tirpiklių, valiklių, kuriuose yra alkoholio, arba šveitiklių.
- Nusausinkite prietaisą minkšta, pūkų nepaliekančia šluoste.
- Įrenginio ir įkroviklio jungiamieji kontaktai visada turi būti švarūs.
- Kai nekraunate akumuliatoriaus, USB jungtis laikykite uždarytas dangteliu (10). Tokiu būdu nepateks nešvarumų.

Išmontavimas

Akumuliatoriaus išėmimas ir utilizavimas (PWLS 06-10)

1. Visiškai išsikrovus akumuliatoriui, leiskite įrenginiui veikti, kol šviesos diodas išsijungs.
2. Išjunkite įrenginį ir leiskite jam atvėsti.
3. Atidarykite akumuliatoriaus korpusą, atsukdami keturis dangčio varžtus.



4. **A modelis (be kištukinės jungties):** Tvirtai laikykite akumuliatorių ir atkirpkite laidus žnyplėmis. Siekiant išvengti trumpojo jungimo, izoliuokite akumuliatoriaus laido galus lipniaja juostele.
- B modelis (su kištukine jungtimi):** Tvirtai laikykite akumuliatorių ir atjunkite laidų kištukines jungtis.
5. Utilizuokite akumuliatorių ir įrenginį, kaip aprašyta skyriuje „Utilizavimas“.

Šalinimas

Visada išmeskite pakavimo medžiagas aplinkai nekenksmingu būdu ir laikydamiesi galiojančių vietinių atliekų šalinimo taisyklių.



Perbrauktos šiukšliadėžės simbolis ant elektros ar elektroninės įrangos atliekos yra iš Direktyvos 2012/19/ES. Tai reiškia, kad, pasibaigus eksploatavimo trukmei, jos negalima išmesti kartu su buitinėmis atliekomis. Jūsų kaimynystėje pasiekiamos nemokamos elektros ir elektroninės įrangos atliekų surinkimo vietos. Adresus galite sužinoti savo miesto arba komunalinėje valdyboje. Informacijos apie kitas grąžinimo galimybes daugelyje ES šalių galite rasti tinklalapyje <https://hub.trotec.com/?id=45090>. Tokiu atveju kreipkitės į oficialų, jūsų šalyje patvirtintą atliekų utilizavimo įmonę.

Atskirai surenkant elektros ir elektroninės įrangos atliekas, galima jas panaudoti pakartotinai, perdirbti jų medžiagas ar kitaip panaudoti, be to, utilizuojant įrenginiuose galimai esančias pavojingas medžiagas, išvengiama neigiamo poveikio aplinkai ir žmonių sveikatai.

Baterijų ir akumuliatorių negalima išmesti kartu su buitinėmis atliekomis – jie Europos Sąjungoje turi būti tinkamai šalinami pagal 2006 m. rugsėjo 6 d. EUROPOS PARLAMENTO IR TARYBOS direktyvą 2006/66/EB dėl baterijų ir akumuliatorių. Utilizuokite baterijas ir akumuliatorius laikydamiesi galiojančių įstatymų nuostatų.

Trotec GmbH

Grebener Str. 7
D-52525 Heinsberg

☎ +49 2452 962-400

☎ +49 2452 962-200

✉ info@trotec.com

www.trotec.com