

HYSTREAM 3400

FR

MANUEL D'UTILISATION
DÉCAPEUR THERMIQUE



 **TROTEC**

Sommaire

Remarques sur le présent manuel d'utilisation. A - 1	
Sécurité.....	A - 1
Utilisation	A - 3
Transport	A - 4
Défauts et pannes	A - 4
Entretien	A - 4
Réparations	A - 5
Caractéristiques techniques.....	A - 5
Élimination	A - 5
Accessoires optionnels	A - 5
Déclaration de conformité	A - 6

Remarques sur le présent manuel d'utilisation

Symboles



Risque d'électrocution !

Indique un risque dû à la tension électrique pouvant entraîner des blessures graves, voire la mort.



Risque lié aux surfaces brûlantes !

Indique un risque de blessures causées par des surfaces brûlantes.



Danger !

Indique un risque immédiat pouvant entraîner des blessures.

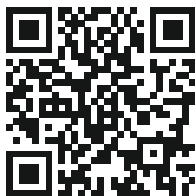


Attention !

Indique un risque immédiat pouvant entraîner des dégâts matériels.

La version actuelle du manuel d'utilisation est disponible à l'adresse :

www.trotec.de



<http://hub.trotec.com/?id=26899>

Avis légal

Cette publication remplace toutes les versions précédentes. Toute reproduction ou distribution, tout traitement par un quelconque système électronique, de la présente publication, en totalité ou en partie, sans autorisation préalable écrite de la part de Trotec est strictement interdit. Sous réserve de modifications techniques. Tous droits réservés. Les noms de marques sont utilisés sans garantie de libre utilisation et, en règle générale, conformément à l'orthographe du fabricant. Tous les noms de marques sont déposés.

Sous réserve de modifications techniques destinées à l'amélioration constante du produit, ainsi que de changements de forme et de couleur. La fourniture effective peut différer des illustrations de produits de ce manuel. Le présent document a été rédigé avec tout le soin requis. Trotec décline toute responsabilité en cas d'erreurs ou d'omissions. © Trotec

Sécurité

Lisez attentivement ce manuel avant l'utilisation du produit et conservez-le toujours à portée de main.



Danger !

L'appareil devient brûlant ! L'utilisation incorrecte du décapeur thermique peut entraîner des blessures graves par brûlure et un risque élevé d'incendie.



- N'utilisez pas l'appareil dans un local soumis à un risque d'explosion, où sont entreposés de l'essence, des solvants, des peintures ou d'autres vapeurs facilement inflammables, pas plus que si l'air y est chargé en huile, en soufre, en chlore ou en sel.
- N'utilisez pas l'appareil dans un environnement humide, mouillé ou boueux.
- Assurez-vous que la distance minimum requise d'au moins 50 cm par rapport aux matériaux inflammables soit respectée. N'utilisez pas l'appareil à proximité immédiate de rideaux.
- N'utilisez pas l'appareil sur un sol inflammable ni à proximité d'objets inflammables.
- Veillez à ce que l'entrée d'air et que la buse soient libres.
- Ne raccordez l'appareil à l'alimentation électrique que si la tension et la fréquence correspondent aux valeurs indiquées sur la plaque signalétique.
- Restez à distance des animaux, en particulier des petits animaux comme par exemple des oiseaux en cage.

- Tenez les enfants à distance de l'appareil. Toute personne utilisant l'appareil doit avoir conscience des risques liés à la mise en œuvre d'un décapeur thermique.
- N'insérez jamais d'objet à l'intérieur de l'appareil et n'y mettez pas les mains ni les doigts.
- Ne couvrez en aucun cas l'appareil pendant le fonctionnement car celui-ci devient brûlant.
- **Ne dirigez jamais l'appareil en marche vers les personnes, les animaux, les plantes ni les objets ou les liquides inflammables.**
- Ne laissez en aucun cas l'appareil fonctionner sans surveillance.
- Protégez tous les câbles électriques extérieurs à l'appareil contre les dommages occasionnés par exemple par les animaux.
- Choisissez les rallonges électriques éventuelles en fonction de la puissance de raccordement l'appareil, de la longueur du câble et de l'application. Évitez toute surcharge électrique. Les rallonges électriques doivent toujours être entièrement déroulées.
- Retirez la fiche électrique de la prise de courant lorsque vous n'utilisez pas l'appareil pendant une longue période.
- Laissez l'appareil refroidir complètement avant de le transporter.

Utilisation conforme

L'appareil a été conçu pour la génération d'air chaud et ne doit être utilisé que dans le respect des caractéristiques techniques.

Le décapeur thermique HyStream 3400 a été conçu pour les usages suivants considérés comme conformes :

- Travaux à l'air chaud en utilisation combinée avec un système de dépose de carreaux comme le TilexPro de Trotec
- Détachement de revêtements de sol
- Rétractage de films, de pellicules et de gaines thermo-rétractables
- Séchage de peintures et de vernis ininflammables, ainsi que d'objets et de supports humides
- Décapage de peintures et de vernis ininflammables
- Pliage et soudage de matières plastiques
- Travaux d'étanchéité, par exemple sur les toits, avec les films plastique, les tentes, les bâches etc.
- Fonte et dégel de pièces ininflammables

Toute utilisation sortant du cadre de ces applications est interdite !

Utilisation non conforme

N'utilisez l'appareil qu'à des fins conformes et non pas pour allumer du feu ni à proximité immédiate d'objets inflammables.

Risques résiduels



Risque lié aux surfaces brûlantes !

Certaines parties de l'appareil, en particulier la buse de sortie, deviennent brûlantes pendant le fonctionnement. Il y a un risque de brûlures et d'incendie.



Danger !

Certaines pièces de l'appareil peuvent devenir brûlantes et entraîner des brûlures. Une prudence particulière est nécessaire en présence d'enfants ou d'autres personnes vulnérables.



Danger !

Risque de brûlure en cas de manipulation incorrecte. Utilisez l'appareil exclusivement à des fins conformes.



Danger !

Il est interdit de couvrir l'appareil, car cela génère un important risque d'incendie !



Risque d'électrocution !

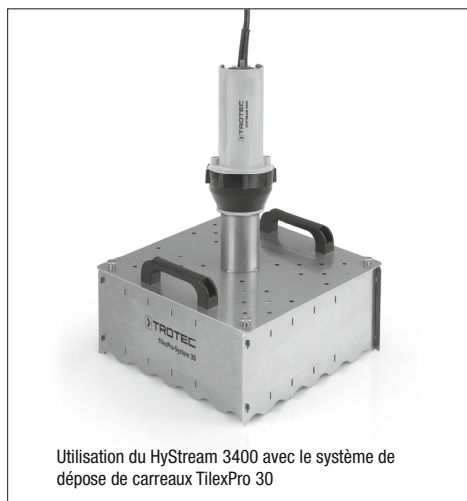
Toute intervention sur les composants électriques est à réaliser exclusivement par une entreprise spécialisée.

Comportement en cas d'urgence

1. En cas d'urgence, éteignez immédiatement l'appareil avec l'interrupteur marche/arrêt.
2. Débranchez la fiche électrique de la prise secteur. Ne rebranchez jamais un appareil endommagé.



N°	Désignation
(1)	Buse
(2)	Fentes d'aération
(3)	Réglage de la température +/- °C [1-9]
(4)	Interrupteur marche/arrêt [0/1]



Utilisation

- L'appareil a été conçu en vue de nombreuses applications. Planifiez votre intervention avec soin et assurez-vous que votre surface de travail convient et est suffisamment éloignée de tout matériau inflammable.
- L'appareil doit être raccordé à une prise secteur correctement sécurisée.

Mise en service

1. Placez le bouton de réglage de la température (3) au niveau le plus bas [1].
2. Allumez l'appareil à l'aide de l'interrupteur marche/arrêt (4).
3. Sélectionnez la température souhaitée au moyen du bouton de réglage (3) : la température peut être réglée en continu entre 20 °C et 650 °C.
4. Tenez l'appareil d'une seule main ou placez-le sur la surface de travail. Assurez-vous que le décapeur thermique ne soit pas tiré vers le bas par le cordon secteur.
5. Commencez toujours avec une température basse et augmentez celle-ci lentement pour l'adapter à votre application.

- Vous trouverez d'autres instructions pour utiliser le HyStream 3400 avec le système de dépose de carreaux TilexPro 30 ou TilexPro 50 dans le manuel d'utilisation du TilexPro.
- Cet outil professionnel est équipé d'un élément chauffant céramique à haute efficacité. Manipulez l'appareil avec soin. **Ne le laissez pas tomber. Rangez-le toujours avec précaution après emploi.**

Arrêt de appareil

- Tournez le bouton de réglage (3) sur la position minimum [1]. Laissez l'appareil refroidir grâce au flux d'air.
- Ensuite seulement, éteignez l'appareil avec l'interrupteur marche/arrêt. Attendez alors qu'il s'arrête au bout de quelques secondes et débranchez la fiche électrique de la prise secteur.
- Attendez avant toute autre activité, comme un transport ou un entreposage, que l'appareil ait complètement refroidi.

Transport

Veillez respecter les consignes suivantes avant chaque transport :

- Éteignez l'appareil.
- Débranchez la fiche électrique de la prise secteur. Veillez ne pas utiliser le cordon secteur pour tirer l'appareil !
- Attendez que l'appareil ait complètement refroidi.

Défauts et pannes

Dans le cadre de sa production, le bon fonctionnement de l'appareil a été contrôlé à plusieurs reprises. Malgré tout, si l'appareil devait présenter des dysfonctionnements, contrôlez-le en vous conformant à la liste suivante :



Toutes les tâches de dépannage nécessitant l'ouverture du boîtier doivent être exécutées exclusivement par votre distributeur ou par la société Trotec.



Une légère fumée ou une odeur apparaît lors de la première utilisation :

- il ne s'agit pas d'un défaut ni d'une panne. Ce phénomène disparaît rapidement après un certain temps de fonctionnement.

L'appareil ne se met pas en marche :

- Vérifiez la connexion au secteur (230 V/1~/50 Hz).
- Vérifiez le bon état de la fiche d'alimentation.
- Demandez à Trotec d'effectuer un contrôle électrique.

L'appareil ne souffle que de l'air froid :

- L'élément chauffant céramique ou la régulation de température peuvent être endommagés.
- Contactez le service après-vente Trotec.

Votre appareil ne fonctionne pas parfaitement, même après les contrôles ?

- Dans tous les cas où vous constatez des bruits anormaux, des étincelles ou des problèmes de moteur, éteignez l'appareil et rangez-le avec précaution.
- Contactez le service après-vente Trotec.

Entretien

Avant toute tâche d'entretien :

- Ne touchez pas la fiche d'alimentation avec les mains humides ou mouillées.
- Laissez l'appareil refroidir complètement avant de procéder à des travaux d'entretien ou de maintenance.
- Avant toute intervention d'entretien, débranchez la fiche secteur.



Les travaux de maintenance nécessitant l'ouverture du boîtier ne doivent être réalisés qu'en accord avec Trotec.



Nettoyage du boîtier :



Risque lié aux surfaces brûlantes !

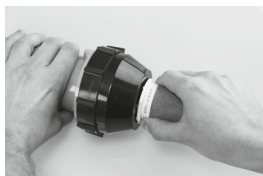
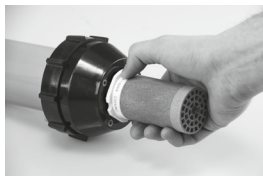
Il existe un risque de blessures sous la forme de brûlures ! Laissez l'appareil refroidir complètement avant de nettoyer le carter.

Nettoyez l'appareil avec un chiffon humide, doux et non pelucheux. Veillez à ce qu'aucune humidité ne pénètre dans le boîtier. N'utilisez pas d'aérosol, de solvant, de nettoyant puissant ni de produit abrasif pour humidifier le chiffon.

Réparations

Remplacement de l'élément chauffant céramique (pour personnes qualifiées uniquement)

- Débranchez la fiche secteur de la prise électrique.
- Posez l'appareil refroidi sur une surface de travail.
- Dévissez les 4 vis de la buse (1) au moyen d'un tourne-vis cruciforme et faites sortir celle-ci prudemment vers l'avant.
- Saisissez prudemment l'élément chauffant par son bord blanc et tirez-le de son connecteur en le faisant légèrement osciller.
- Observez l'orientation du nouvel élément chauffant avant de le mettre en place : les rainures doivent correspondre aux évidements.
- Appuyez fermement le nouvel élément chauffant dans le connecteur jusqu'à ce que le bord blanc affleure dans l'appareil.
- Revissez la buse.
- Remettez l'appareil en marche, tout d'abord au niveau de température le plus faible.



Caractéristiques techniques

Puissance nominale	3400 W
Raccordement secteur (protégé)	1/N ~ 230 V oui <input type="checkbox"/>
Fréquence secteur	50 Hz
Prise secteur	CEE 7/17
Longueur de cordon	2,90 m
Température de l'air	20°C – 650°C
Débit d'air	320 l/min
Pression d'air	3000 Pa
Niveau sonore	65 dB(A)

Élimination

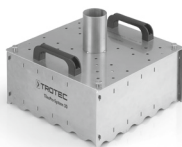


Les appareils électroniques usagés ne doivent pas être jetés avec les ordures ménagères, mais être éliminés conformément à la directive européenne 2002/96/UE DU PARLEMENT ET DU CONSEIL EUROPEEN du 27 janvier 2003 relative aux déchets d'équipements électriques et électroniques. Veuillez éliminer cet appareil à la fin de sa durée de vie conformément aux dispositions légales en vigueur.

Accessoires optionnels

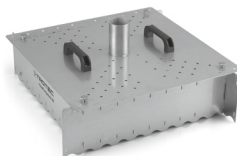
Système TilexPro 30

pour carreaux jusqu'à 30 cm
n° d'art. 6.100.000.050



Système TilexPro 50

pour carreaux jusqu'à 50 cm
n° d'art. 6.100.000.052



Trotec GmbH

Grebbener Str. 7
D-52525 Heinsberg

☎ +49 2452 962-400

☎ +49 2452 962-200

info@trotec.com

www.trotec.com