

PRDS 05-230V

LV

INSTRUKCIJU TULKOJUMAM
NO ORIĢINĀLVALODAS
URBŠANAS UN SKALDĪŠANAS
ĀMURS



 TROTEC

Saturs

Norādījumi par instrukciju lietošanu 2

Drošība 2

Informācija par ierīci 7

Transportēšana un uzglabāšana 9

Ekspluatācijas sākšana 9

Lietošana 12

Papildus pasūtāmi piederumi 16

Kļūdas un traucējumi 16

Apkope 17

Utilizēšana 18

Atbilstības deklarācija 18

Norādījumi par instrukciju lietošanu

Simboli



Brīdinājums par elektrisko spriegumu

Šis simbols norāda, ka elektriskā sprieguma dēļ pastāv dzīvības un veselības apdraudējums.



Brīdinājums par karstu virsmu

Šis simbols norāda, ka karstās virsmas dēļ pastāv dzīvības un veselības apdraudējums.



Brīdinājums

Šis signālvārds apzīmē vidējas pakāpes apdraudējumu; ja tas netiek novērsts, var rasties nāvējoši vai smagi savainojumi.



Uzmanību

Šis signālvārds apzīmē zemas pakāpes apdraudējumu; ja tas netiek novērsts, var rasties nelieli vai vidēji smagi savainojumi.

Norāde

Šis signālvārds apzīmē svarīgu informāciju (piemēram, par materiālu bojājumiem), bet ne apdraudējumu.



Informācija

Norādes ar šo simbolu palīdz ātri un droši veikt darbības.



Ievērojiet norādījumus

Norādes ar šo simbolu informē, ka jāievēro instrukcijas.



Nēsājiet galvas aizsarglīdzekļus

Norādes ar šo simbolu informē, ka jāizmanto galvas aizsarglīdzekļi.



Nēsāt dzirdes aizsarglīdzekļus

Norādes ar šo simbolu informē, ka jāizmanto dzirdes aizsarglīdzekļi.



Nēsāt aizsargbrilles

Norādes ar šo simbolu informē, ka jāizmanto acu aizsarglīdzekļi.



Lietojiet aizsargmasku

Norādes ar šo simbolu informē, ka jāizmanto aizsargmaska.



Nēsājiet aizsargapģērbu

Norādes ar šo simbolu informē, ka jāizmanto aizsargapģērbs.



Lietojiet aizsargcimdus

Norādes ar šo simbolu informē, ka jāizmanto aizsargcimdi.



Nēsājiet kāju aizsarglīdzekļus

Norādes ar šo simbolu informē, ka jāizmanto aizsargapavi.

Šo instrukciju jaunāko versiju varat lejupielādēt šajā vietnē:



PRDS 05-230V



<https://hub.trotec.com/?id=44194>

Drošība

Vispārīgi drošības norādījumi elektroinstrumentiem



Brīdinājums

Izlasiet visus šim elektroinstrumentam paredzētos drošības norādījumus, norādes, tehniskos datus un izpētiet attēlus.

Neatbilstība norādēm var izraisīt elektrotraumas, apdegumus vai citus smagus savainojumus.

Saglabājiet visus drošības norādījumus un norādes turpmākai atsaucēi.

Drošības norādījumos izmantotais jēdziens “*Elektroinstrumenti*” attiecas gan uz elektroinstrumentiem, kas tiek darbināti ar strāvu (ar elektrības vadu), gan uz elektroinstrumentiem, kas tiek darbināti ar akumulatoru (bez elektrības vada).

! Vispārīgi drošības norādījumi elektroinstrumentiem – drošība darba vietā

- **Gādājiet, lai darba vieta būtu tīra un labi apgaismota.** Nekārtīgas vai neapgaismotas darba vietas dēļ var rasties negadījumi.
- **Nestrādājiet ar elektroinstrumentiem sprādzienbīstamā vidē, kurā atrodas degoši šķidrums, gāzes vai putekļi.** Elektroinstrumenti rada dzirksteles, kas var aizdedzināt putekļus vai tvaikus.
- **Elektroinstrumentu izmantošanas laikā neļaujiet tuvumā uzturēties bērniem un citām personām.** Uzmanības novēršanas gadījumā varat zaudēt kontroli pār elektroinstrumentu

! Vispārīgi drošības norādījumi elektroinstrumentiem — elektrodrošība

- **Elektroinstrumenta strāvas kontaktdakšai ir jāsader ar rozeti. Kontaktdakšu nekādā veidā nedrīkst pārveidot.** Elektroinstrumentiem, kuriem ir aizsargzemējums, neizmantojiet kontaktdakšu adapterus. Izmantojot nemainītas kontaktdakšas un piemērotas rozetes, tiek samazināts strāvas trieciena risks.
- **Izvairieties no saskares ar zemētām virsmām, piemēram, caurulēm, radiatoriem, plītim un ledusskapjiem.** Ja jūsu ķermenis ir zemēts, pastāv paaugstināts strāvas trieciena risks.
- **Elektroinstrument nedrīkst nokļūt lietū vai mitrumā.** Ūdens iekļūšana elektroinstrumentā paaugstina strāvas trieciena risku.
- **Neizmantojiet elektrības vadu neparedzētiem mērķiem, piemēram, elektroinstrumenta nešanai, uzkāšanai vai kontaktdakšas izvilkšanai no rozetes. Nepakļaujiet elektrības vadu karstumam, saskarei ar eļļu, asām malām vai kustīgām daļām.** Bojāti vai savērpušies elektrības vadi paaugstina strāvas trieciena risku.
- **Ja strādājat ar elektroinstrumentu ārpus telpām, izmantojiet tikai tādu pagarinātāju, kas piemērots darbam ārpus telpām.** Izmantojot ārpus paredzētu pagarinātāju, samazinās strāvas trieciena risks.
- **Ja elektroinstrumenti jāizmanto mitrā vidē, lietojiet noplūdes strāvas aizsargslēdzi.** Izmantojot noplūdes strāvas aizsargslēdzi, samazinās strāvas trieciena risks.

! Vispārīgi drošības norādījumi elektroinstrumentiem – personu drošība

- **Esiet piesardzīgs, apdomājiet savas darbības un saprātīgi darbojieties ar elektroinstrumentu.** Neizmantojiet elektroinstrumentus, ja esat noguris vai narkotisko vielu, alkohola vai medikamentu ietekmē. Viens neuzmanības mirklis, lietojot elektroinstrumentus, var radīt smagus savainojumus.
- **Nēsājiet individuālos aizsardzības līdzekļus un vienmēr nēsājiet aizsargbrilles.** Individuālo aizsardzības līdzekļu, piemēram, putekļu maskas, neslīdošu aizsargapavu, ķiveres vai dzirdes aizsarglīdzekļu nēsāšana (atkarībā no elektroinstrumenta veida un lietojuma) samazina savainojumu gūšanas risku.
- **Izvairieties no nejaušas ieslēgšanas. Pārliecinieties, vai elektroinstrumenti ir izslēgti, pirms pievienojat to strāvas padevei un/vai akumulatoram, paceļat vai pārvietojat to.** Ja elektroinstrumenta nešanas laikā pirksts atrodas uz slēdža vai elektroinstrumenti ir ieslēgti, kad tas tiek pievienots strāvas padevei, var rasties negadījumi.
- **Noņemiet regulēšanas instrumentus vai uzgriežņu atslēgas, pirms ieslēdzat elektroinstrumentu.** Instruments vai atslēga, kas atrodas elektroinstrumenta rotējošā daļā, var radīt savainojumus.
- **Izvairieties no nedabiskas ķermeņa pozas. Ieņemiet stabilu pozīciju un vienmēr saglabājiet līdzsvaru.** Tādējādi varēsiet labāk kontrolēt elektroinstrumentu negaidītās situācijās.
- **Nēsājiet piemērotu apģērbu. Nenēsājiet platu apģērbu vai rotaslietas. Neļaujiet matiem un apģērbam saskarties ar kustīgām daļām.** Brīvs apģērbs, rotaslietas vai gari mati var tikt ierauti kustīgās daļās.
- **Ja ir iespējams uzstādīt putekļu nosūkšanas un savākšanas iekārtas, tās ir jāpieslēdz un atbilstoši jāizmanto.** Putekļu nosūkšanas iekārta var samazināt putekļu radīto apdraudējumu.

- **Neradiet sev viltus drošības sajūtu un neignorējiet elektroinstrumentu lietošanas drošības noteikumus, pat ja elektroinstrumentu esat lietojis jau vairākkārt.** Neuzmanīga rīcība var vienā mirklī izraisīt smagas traumas.

⚠ Vispārīgi drošības norādījumi elektroinstrumentiem – elektroinstrumenta izmantošana un uzturēšana

- **Nepārslogojiet elektroinstrumentu. Izmantojiet savam darbam paredzēto elektroinstrumentu.** Ar piemērotu elektroinstrumentu attiecīgajā jaudas diapazonā jūs strādāsiet labāk un drošāk.
- **Neizmantojiet elektroinstrumentu, kura slēdzis ir bojāts.** Elektroinstrumenti, kuru vairs nevar ieslēgt vai izslēgt, ir bīstami, un tas ir jāremontē.
- **Izņemiet kontaktdakšu no rozetes un/vai izņemiet noņemamo akumulatoru, pirms regulējat ierīci, maināt instrumentā ievietojamos piederumus vai noliekat elektroinstrumentu glabāšanā.** Šie piesardzības pasākumi novērš nejaušu elektroinstrumenta ieslēgšanu.
- **Neizmantojiet elektroinstrumentus uzglabājiet bērniem nepieejamā vietā. Neļaujiet elektroinstrumentu izmantot personām, kuras ar to nav iepazinušās vai nav izlasījušas šos norādījumus.** Elektroinstrumenti ir bīstami, ja tos izmanto nepieredzējušas personas.
- **Rūpīgi kopiet elektroinstrumentu un tajā ievietojamos piederumus. Pārbaudiet, vai kustīgās daļas darbojas bez problēmām un nav iesprūdušas, vai daļas nav salūzušas vai bojātas tā, ka tiek ietekmēta elektroinstrumenta funkcionalitāte. Bojātās daļas pirms elektroinstrumenta izmantošanas ir jāsamontē.** Daudzi negadījumi rodas slikti veiktas elektroinstrumentu apkopes dēļ.
- **Griešanas instrumentiem jābūt asiem un tīriem.** Rūpīgi kopti griešanas instrumenti ar asām malām retāk iesprūst, un tos ir vieglāk vadīt.
- **Izmantojiet elektroinstrumentu, ievietojamos piederumus, uzgaļus utt. atbilstoši šiem norādījumiem. Ievērojiet darba noteikumus un uzdevumu.** Ja elektroinstrumenti tiek izmantoti neparedzētiem mērķiem, var rasties bīstamas situācijas.
- **Rokturim un roktura virsmai ir jābūt sausai, tīrai un bez eļļas un smērvielas traipiem.** Ja rokturis un roktura virsma ir slidena, elektroinstrumentu nevar droši izmantot un kontrolēt neparedzamās situācijās.

⚠ Vispārīgi drošības norādījumi elektroinstrumentiem — apkope

- **Elektroinstrumentu remontu uzticiet tikai kvalificētam speciālistam un izmantojiet tikai oriģinālās rezerves daļas.** Tādējādi tiek saglabāts elektroinstrumenta drošības līmenis.

⚠ Ierīcei specifiski drošības norādījumi par urbšanas un skaldīšanas āmuru

👂 Triecienurbšanas darbu laikā izmantojiet dzirdes aizsarglīdzekļus. Trokšņa ietekme var izraisīt dzirdes zudumu.

- **Izmantojiet pie ierīces iepriekš piemontēto papildu rokturi.** Zaudējot kontroli pār elektroinstrumentu, var gūt savainojumus.
- **Satveriet ierīci pie izolētajām roktura daļām, ja veicat darbus, kuros izmantotais darbarīks var aizskart slēptus vadus vai savu strāvas vadu.** Saskaroties ar vadu, kurā plūst strāva, spriegumu var novadīt uz metāla ierīces daļām, un tādējādi var rasties strāvas trieciens.
- **Izmantojiet piemērotus detektorus, lai atrastu slēptus strāvas vadus, vai arī lūdziet palīdzību vietējam energoapgādes uzņēmumam.** Saskaroties ar strāvas vadiem, var rasties ugunsgrēks un strāvas trieciens. Bojāts gāzes vads var izraisīt sprādzienu. Ūdensvada plīšana var izraisīt materiālus zaudējumus vai strāvas triecienu.
- **Vibrācijas var nodarīt miesas bojājumus plaukstām un rokām.** Pēc iespējas samaziniet vibrāciju iedarbības laiku.
- **Darbā laikā elektroinstrumentu turiet cieši ar abām rokām.** Nodrošiniet sev stabilu pamatni. Elektroinstrumentu drošāk ir vadīt ar divām rokām.
- **Nostipriniet apstrādājamo detaļu.** Iespilēšanas ierīcē vai skrūvspilēs apstrādājamo detaļu var nostiprināt drošāk nekā rokās.

🧠 Pasargājiet sevi un citas klātesošās personas pret ievainojumiem, kuri var rasties lidojošu un krītošu detaļu ietekmē.

👓 Lietojiet aizsargķiveri, aizsargbrilles, putekļu masku un aizsargapavus. Nepieciešamības gadījumā lietojiet aizsargsienu, lai pasargātos no lidojošām detaļām.



- **Pirms darba sākšanas vienmēr pārlicinieties, vai darba instruments ir stingri fiksēts urbjpatronā.** Nefiksēti darba instrumenti ieslēgšanas laikā var tikt izmesti ārā no elektroinstrumenta, kā rezultātā var rasties ievainojumi.

- **Pirms elektroinstrumenta ieslēgšanas pārliecinieties, ka ir iespējama brīva instrumentu kustība.** Ja ieslēgšanas laikā darba instruments ir bloķēts, var rasties liels spēks, kā rezultātā ierīce var pārvērsties uz sāniem.
- **Nekavējoties izslēdziet elektroinstrumentu, ja darba instruments tiek bloķēts.** Elektroinstruments spēka iedarbības rezultātā var novirzīties uz sāniem.
- **Regulāri pārbaudiet, vai urbjpatrona nav nodilusi vai bojāta.**
- **Iedarbiniet trieciņa elektroinstrumentu tikai tad, kad tas ir piespiests pie apstrādājamās detaļas (sienas, griestiem utt.).**
- **Pirms noliekat elektroinstrumentu, nogaidiet, līdz tas ir pilnībā apstājies.**



Garu urbju izmantošanas drošības norādījumi

- **Nedrīkst strādāt ar apgriezīgu skaitu, kas pārsniedz urbim maksimālo atļauto apgriezīgu skaitu.** Izmantojot lielāku apgriezīgu skaitu, urbis var viegli saliekties, griežoties brīvgaitā un nesaskaroties ar apstrādājamo detaļu, kā arī var radīt traumas.
- **Urbšanu vienmēr sāciet ar mazāku apgriezīgu skaitu, kā arī uzturiet mazu apgriezīgu skaitu, kad urbis saskaras ar apstrādājamo detaļu.** Izmantojot lielāku apgriezīgu skaitu, urbis var viegli saliekties, griežoties brīvgaitā un nesaskaroties ar apstrādājamo detaļu, kā arī var radīt traumas.
- **Neizmantojiet pārmērīgu spiedienu, bet viegli spiediet gareniski pret urbi.** Urbja uzgalis var saliekties un salūzt, vai var tikt zaudēta kontrole un radītas traumas.

Paredzētā lietošana

Izmantojiet ierīci PRDS 05-230V tikai šādiem mērķiem:

- urbšanai akmenī, koksnē, metālā, keramikā un plastmasā;
- urbšanai ķieģelī, betonā un akmenī ar āmuru;
- betona, akmens un apmetuma skaldīšanai.

levērojiet tehniskos datus.

Mēs iesakām izmantot elektroinstrumentu ar Trotec oriģinālajiem piederumiem.

Jebkāda lietošana, kas nav šeit paredzēta, tiek uzskatīta par nepareizu izmantošanu.

Saprātīgi paredzama nepareiza izmantošana

Ierīce nav paredzēta dabīgā akmens urbšanai.

Personāla kvalifikācija

Personām, kas strādā ar ierīci:

- ir jāizlasa ekspluatācijas instrukcija, īpašu uzmanību pievēršot nodaļai "Drošība".

Individuālie aizsardzības līdzekļi



Lietojiet galvas aizsardzības līdzekļus.

Tādā veidā tiek pasargāta galva pret lidojošām un krītošām detaļām, kas var radīt miesas bojājumus.



Lietojiet dzirdes aizsardzības līdzekļus.

Trokšņa ietekme var izraisīt dzirdes zudumu.



Lietojiet aizsargbrilles.

Tādā veidā tiek pasargātas acis pret lidojošām un krītošām detaļām, kas var radīt miesas bojājumus.



Lietojiet aizsargmasku.

Tā aizsargā pret veselībai bīstamu putekļu ieelpošanu, kuri var rasties detaļu apstrādes rezultātā.



Lietojiet aizsargcimdus.

Tādā veidā tiek pasargātas rokas pret apdegumiem, zilumiem un nobrāzumiem.



Nēsājiet piegulošu aizsargapģērbu.

Tādējādi jūs pasargājat sevi no draudiem, ka apģērbs tiek ierauts rotējošās daļās.



Lietojiet aizsargapavus.

Tādā veidā tiek pasargātas kājas pret lidojošām un krītošām detaļām, kas var radīt miesas bojājumus.

Citi riski



Brīdinājums par elektrisko spriegumu

Strāvas trieciens nepietiekamas izolācijas dēļ. Pirms katras lietošanas reizes pārbaudiet, vai ierīce nav bojāta un darbojas pareizi. Ja konstatējat bojājumus, neizmantojiet ierīci. Neizmantojiet ierīci, ja tā vai jūsu rokas ir mitras vai slapjas.



Brīdinājums par elektrisko spriegumu

Elektrodetaļu remontu drīkst veikt tikai pilnvaroti speciālisti.



Brīdinājums par elektrisko spriegumu

Veicot jebkādus darbus ar iekārtu, atvienojiet kontaktdakšu no rozetes! Neaiztieciat kontaktdakšu ar mitrām vai slapjām rokām. Izvelciet vada kontaktdakšu no ligzdas, satverot to aiz spraudņa.



Brīdinājums par elektrisko spriegumu

Pastāv īssavienojuma risks korpusā iekļuvuša šķidruma dēļ. Neiemērciet ierīci un piederumus ūdenī. Gādājiet, lai korpusā neiekļūtu ūdens vai citi šķidrums.

**Brīdinājums**

Indīgi putekļi!



Apstrādes laikā radušies kaitīgie/indīgie putekļi var radīt veselības apdraudējumu lietotājam vai tuvumā esošām personām.



Nēsājiet aizsargbrilles un putekļu masku!

**Brīdinājums**

Neapstrādājiet materiālu, kas satur azbestu.

Azbests ir kancerogēna viela.

**Brīdinājums**

Strādājot ar elektroinstrumentu, gādājiet, lai neaizskartu strāvas, gāzes vai ūdensvadus.

Pirms urbjat vai griežat sienā, nepieciešamības gadījumā veiciet pārbaudi ar vadu detektoru.

**Brīdinājums**

Šī ierīce var radīt apdraudējumu, ja neapmācītas personas to izmanto nelietpratīgi vai arī tā tiek lietota neparedzētiem mērķiem. Ievērojiet personāla kvalifikācijas prasības.

**Brīdinājums**

Ierīce nav rotaļlieta un nav paredzēta bērniem!

**Brīdinājums**

Nosmakšanas risks!

Neatstājiet iepakojuma materiālu neuzraudzītu. Bērniem tas varētu kļūt par bīstamu rotaļlietu.

**Brīdinājums**

Pirms ierīces ieslēgšanas darba instrumenta turētājam ir jābūt cieši nofiksētam, lai, ieslēdzot ierīci, līdz galam nenofiksētas detaļas netiktu izmestas no darba instrumenta turētāja.

**Uzmanību**

Vibroemijas var radīt veselības bojājumus, ja ierīce tiek lietota ilgstoši vai netiek pareizi vadīta un apkopta.

**Uzmanību**

Ievērojiet pietiekami lielu attālumu līdz siltuma avotiem.

Norāde

Ja ierīce tiek nelietpratīgi glabāta vai transportēta, to var bojāt.

Ievērojiet informāciju par ierīces transportēšanu un glabāšanu.

Norāde

Pārslēdziet griešanās virzienu tikai tad, kad ierīce ir apturēta! Pretējā gadījumā var rasties ierīces bojājumi.

Rīcība ārkārtas situācijā / avārijas apturēšanas funkcija

Avārijas apturēšana:

Atvienojot strāvas kontaktdakšu no strāvas kontaktligzdas, ierīces darbība tiek nekavējoties apturēta. Lai pasargātu ierīci no nejaušas atkārtotas iedarbošanās, atstājiet strāvas kontaktdakšu atvienotu.

Rīcība ārkārtas situācijā:

1. Izslēdziet ierīci.
2. Ārkārtas situācijā atvienojiet ierīci no elektrotīkla: izvelciet pieslēgšanas vada kontaktdakšu no ligzdas, satverot to aiz spraudņa.
3. Nepieslēdziet bojātu ierīci elektrotīklam.

Informācija par ierīci

Ierīces apraksts

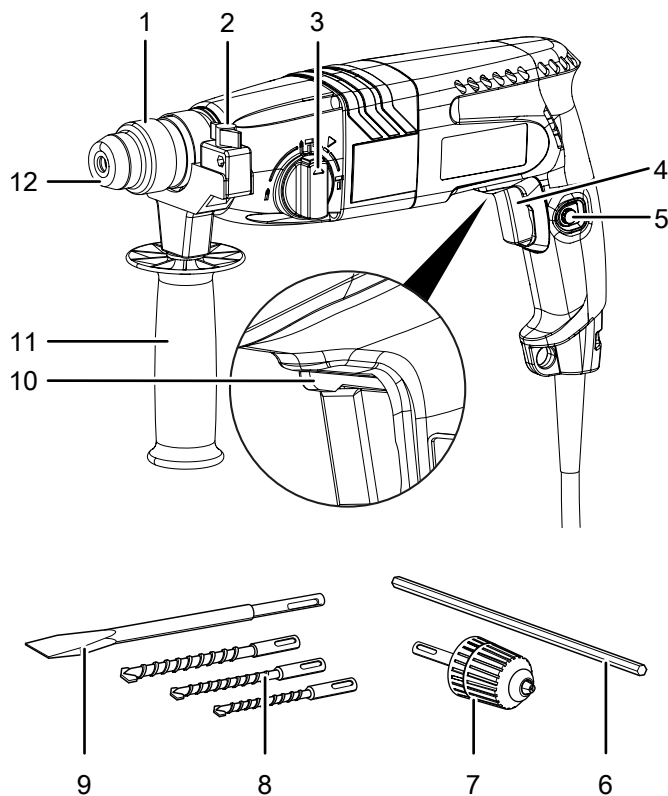
Urbšanas un skaldīšanas āmurs PRDS 05-230V ir pneimatiskais āmura mehānisms, kas nodrošina lielu trieciena spēku un ir ideāli piemērots ilgstošai izmantošanai.

Bezpakāpju trieciena un apgriezīgu skaita vadība ļauj katram lietojuma gadījumam izmantot optimālu spēku, kas pielāgots materiālam. Funkcijas izvēles slēdzis ar drošības fiksatoru ļauj droši mainīt urbšanas, triecienurbšanas, skaldīšanas funkcijas, kā arī kalta pozīciju par 360°.

SDS plus sistēmai atbilstošais darba instrumenta turētājs ļauj vienkārši nomainīt darba instrumentu bez papildu rīkiem. Izmantojot papildus uzstādāmu ātrdarbības urbpatronu, var izmantot arī standarta urbšanas piederumus.

Papildu rokturis uzlabo stabilitāti un drošību urbšanas un skaldīšanas laikā.

Iekārtas attēls



Nr.	Apzīmējums
1	SDS plus sistēmai atbilstošs instrumentu turētājs
2	Dziļuma atdures stiprinājuma skrūve
3	Funkcijas izvēles slēdzis ar atbloķēšanas pogu
4	Ieslēgšanas/izslēgšanas slēdzis
5	Nepārtrauktas darbības fiksācijas poga
6	Dziļuma atdure
7	Ātrdarbības urbpatrona ar SDS-plus turētāju
8	SDS urbis
9	SDS plakankalts
10	Slēdzis griešanās virzienam pa labi/pa kreisi
11	Papildu rokturis
12	Putekļu aizsarga vāciņš

Piegādes komplektācija

- 1 x ierīce PRDS 05-230V
- 1 transportēšanas koferis
- 1 papildu rokturis
- 1 ātrdarbības urbpatrona ar SDS-plus turētāju
- 1 SDS plakankalts (14 x 250 mm)
- 3 x SDS urbjī (6/8/10 x 150 mm)
- 1 x dziļuma atdure
- 1 instrukcija

Tehniskie dati

Parametrs	Vērtība
Modelis	PRDS 05-230V
Strāvas padeve	1/N/PE ~ 230 V / 50 Hz
Patērētā jauda	620 W
Apgriezienu skaits tukšgaitā	0–1250/min
Trieciena frekvence	0–6400/min
Trieciena spēks	2,1 J
Urbjpatronas spriegošanas diapazons	Maks. 13 mm
Maks. urbuma diametrs	
Koksne	30 mm
Metāls	13 mm
Betons	24 mm
Svars	3 kg
Aizsardzības klase	II (dubulta izolācija) / 
Skaņas vērtības saskaņā ar EN 62841	
<i>Triecienurbšana</i>	
Skaņas spiediena līmenis L_{pA}	84,94 dB(A)
Skaņas jaudas līmenis L_{WA}	95,94 dB(A)
Nenoteiktība K	3 dB(A)
<i>skaldīšana</i>	
Skaņas spiediena līmenis L_{pA}	91,26 dB(A)
Skaņas jaudas līmenis L_{WA}	102,26 dB(A)
Nenoteiktība K	3 dB(A)
Vibrāciju dati saskaņā ar EN 62841	
Vibroemisiju vērtība triecienurbšanai mūrī a_h Galvenais rokturis	12,875 m/s ²
Vibroemisiju vērtība triecienurbšanai mūrī a_h Papildu rokturis	11,953 m/s ²
Nenoteiktība K	1,5 m/s ²

Norādījumi par skaņas un vibrāciju datiem

- Norādītā vibrāciju kopējā vērtība **un norādītās trokšņa emisijas vērtības** ir izmērītas saskaņā ar EN 62841 standartiem, un tās var izmantot, lai savstarpēji salīdzinātu dažādus elektroinstrumentus.
- Norādītā vibrāciju kopējā vērtība **un norādītās trokšņa emisijas vērtības** var arī tikt izmantotas sākotnējai to iedarbības novērtēšanai.



Uzmanību

- Vibroemisijas var radīt veselības bojājumus, ja ierīce tiek lietota ilgstoši vai netiek pareizi vadīta un apkopta.
- Vibrāciju **un trokšņa emisijas** var atšķirties elektroinstrumenta faktiskās izmantošanas laikā no noteiktajām vērtībām atkarībā no elektroinstrumenta izmantošanas veida, jo īpaši atkarībā no apstrādājamās detaļas veida. Centieties nodrošināt pēc iespējas nelielu vibrāciju slodzi. Pie tipveida pasākumiem, kas tiek veikti, lai samazinātu vibrācijas slodzi, pieder cimdu valkāšana instrumenta izmantošanas laikā un darba laika ierobežošana. Turklāt ir jāņem vērā visi darbības cikla posmi (piemēram, reizes, kad elektroinstrumenti ir izslēgti, un reizes, kad tas gan ir ieslēgti, bet darbojas bez slodzes).



Lietojiet dzirdes aizsardzības līdzekļus.

Trokšņa ietekme var izraisīt dzirdes zudumu.

Transportēšana un uzglabāšana

Norāde

Ja ierīce tiek nelietpratīgi glabāta vai transportēta, to var bojāt.

Ievērojiet informāciju par ierīces transportēšanu un glabāšanu.

Transportēšana

Ierīces transportēšanai izmantojiet piegādes komplektācijā iekļauto transportēšanas koferi, lai pasargātu ierīci no ārējas iedarbības.

Pirms katras transportēšanas reizes ievērojiet tālāk minētos norādījumus.

- Izslēdziet ierīci.
- Atvienojiet strāvas vadu no kontaktligzdas, satverot to aiz kontaktdakšas.
- Ļaujiet ierīcei atdzist.
- Izņemiet darbarīku no darbarīku turētāja.

Uzglabāšana

Pirms novietojat ierīci uzglabāšanai, ievērojiet tālāk minētos norādījumus.

- Izslēdziet ierīci.
- Atvienojiet strāvas vadu no kontaktligzdas, satverot to aiz kontaktdakšas.
- Ļaujiet ierīcei atdzist.
- Izņemiet darbarīku no darbarīku turētāja.
- Notīriet ierīci, kā aprakstīts nodaļā "Apkope".
- Ierīces glabāšanai izmantojiet piegādes komplektācijā iekļauto transportēšanas koferi, lai pasargātu ierīci no ārējas iedarbības.

Ja ierīce netiek izmantota, ievērojiet šādus glabāšanas nosacījumus:

- uzglabājiet sausā un no sala un karstuma pasargātā vietā;
- vides temperatūra nedrīkst pārsniegt 45 °C;
- uzglabājiet transportēšanas koferī vietā, kas pasargāta no putekļiem un tiešiem saules stariem.

Ekspluatācijas sākšana

Ierīces izsaiņošana

- Izņemiet transportēšanas koferi no iepakojuma.



Brīdinājums par elektrisko spriegumu

Strāvas trieciens nepietiekamas izolācijas dēļ.

Pirms katras lietošanas reizes pārbaudiet, vai ierīce nav bojāta un darbojas pareizi.

Ja konstatējat bojājumus, neizmantojiet ierīci.

Neizmantojiet ierīci, ja tā vai jūsu rokas ir mitras vai slapjas.

- Pārbaudiet, vai transportēšanas kofera saturā nekā netrūkst un vai nav bojājumu.



Brīdinājums

Nosmakšanas risks!

Neatstājiet iepakojuma materiālu neuzraudzītu. Bērniem tas varētu kļūt par bīstamu rotaļlietu.

- Utilizējiet iepakojuma materiālu atbilstoši valsts tiesību aktiem.

Instrumenta nomaiņa

Ierīcei ir SDS plus sistēmai atbilstošs instrumentu turētājs.



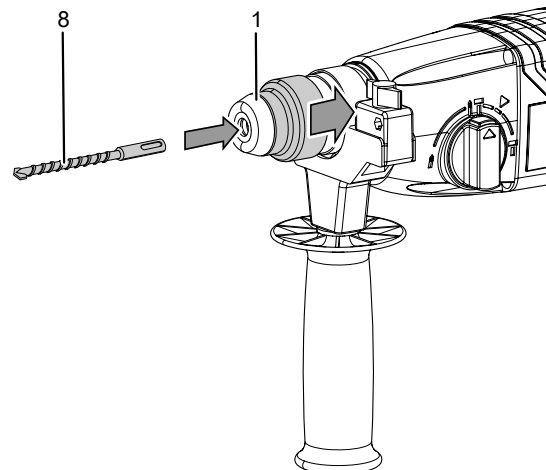
Brīdinājums par elektrisko spriegumu

Veicot jebkādas darbus ar iekārtu, atvienojiet kontaktdakšu no rozetes!

Neaiztieciot kontaktdakšu ar mitrām vai slapjām rokām. Izvelciet vada kontaktdakšu no ligzdas, satverot to aiz spraudņa.

Lai izņemtu vai ieliktu instrumentus, veiciet tālāk minētās darbības.

1. Bīdīet instrumenta turētāju atpakaļ atbilstoši SDS-plus sistēmai (1), ja nepieciešams, noņemiet instrumentu no instrumenta turētāja un atlaidiet instrumenta turētāju.
2. Ievietojiet vēlamo instrumentu (piemēram, SDS urbi, 8) instrumenta turētājā atbilstoši SDS-plus sistēmai (1) un, ja nepieciešams, pagrieziet to, līdz tas nofiksējas vietā.



3. Pārbaudiet, vai instruments ir stingri fiksēts.

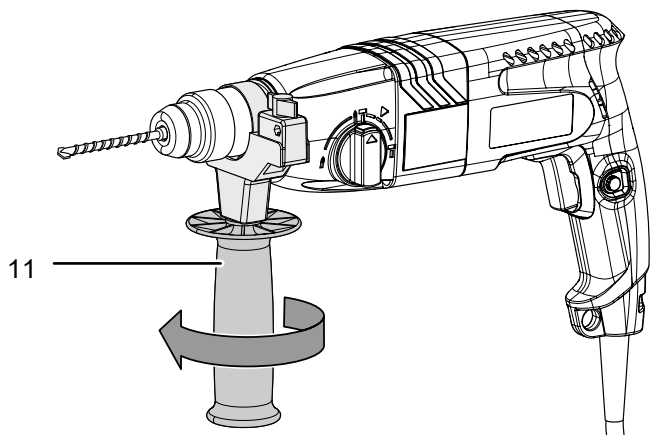
Papildu roktura uzstādīšana

Papildu rokturis jau ir montēts. Neizmantojiet ierīci, ja papildu rokturis nav montēts.

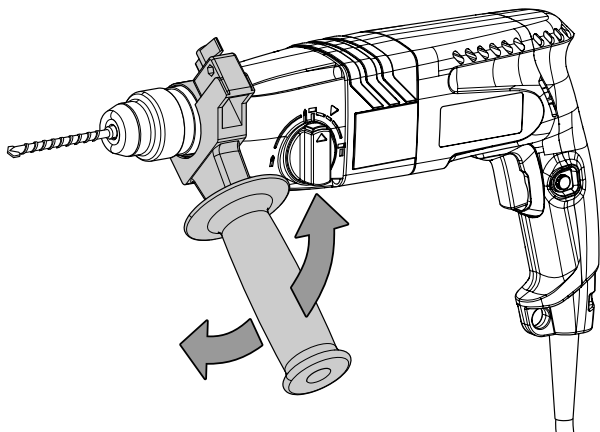
Papildu rokturi var novietot jebkurā pozīcijā pagrieztu par 360°.

Lai noregulētu papildu rokturi, veiciet tālāk minētās darbības.

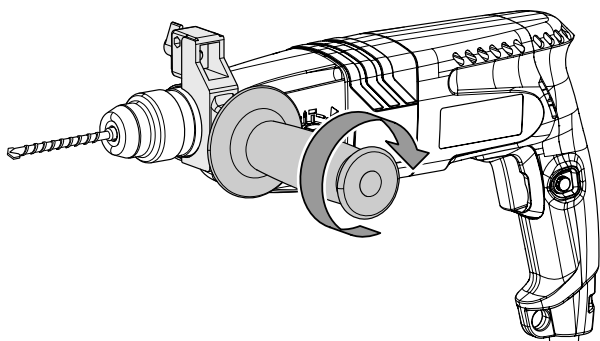
1. Atskrūvējiet papildu rokturi (11).
⇒ Atbrīvojas spriegošanas sikсна pie papildu roktura.



2. Novietojiet papildu rokturi (11) vēlamajā pozīcijā.



3. Atkal pieskrūvējiet papildu rokturi (11).

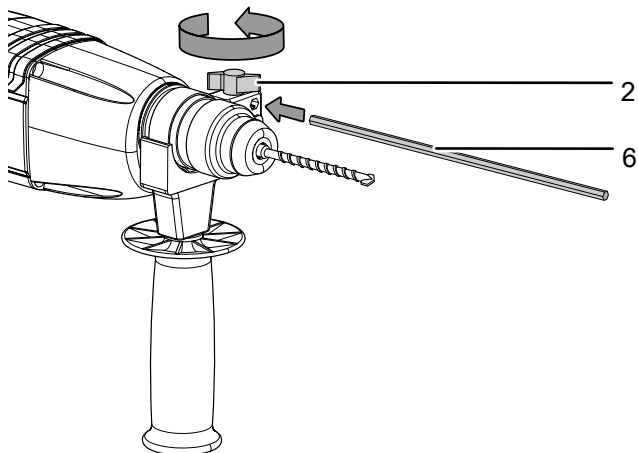


4. Pārbaudiet, vai papildu rokturis (11) ir kārtīgi piestiprināts. Nepieciešamības gadījumā pievelciet papildu rokturi ciešāk.

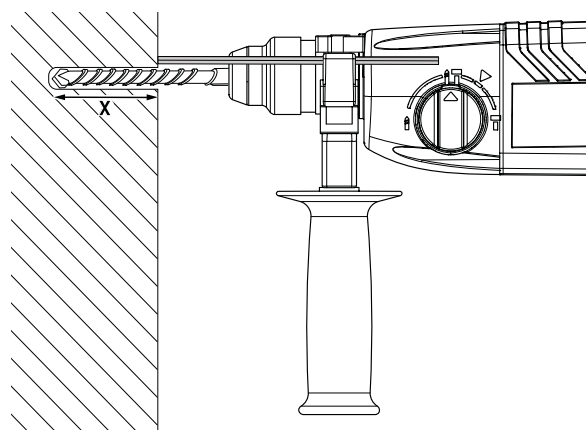
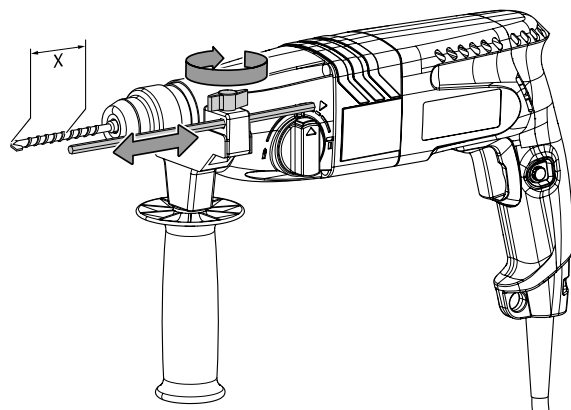
Dziļuma atdures ielikšana (papildaprīkojums)

Izmantojot dziļuma atduri, varat iestatīt urbšanas dziļumu.

1. Atskrūvējiet stiprinājuma skrūvi (2) pie turētāja.
2. Ielieciet dziļuma atduri (6).



3. Regulējiet dziļuma atduri (6) atbilstoši vēlamajam garumam.
4. Atkal pieskrūvējiet skrūvi.



Ātrdarbības urbpatronas izmantošana (papildaprīkojums)



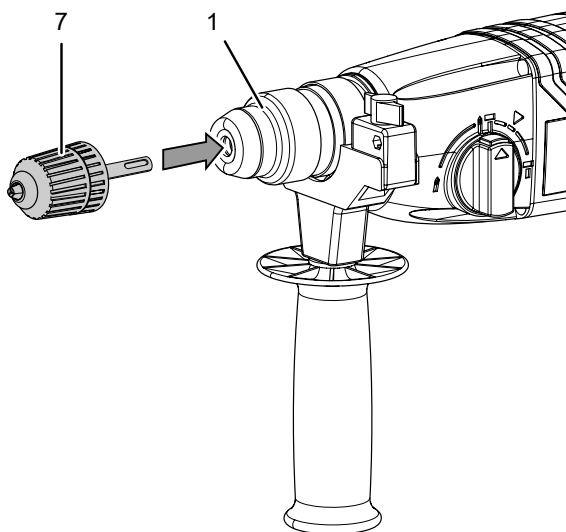
Brīdinājums par elektrisko spriegumu

Veicot jebkādus darbus ar iekārtu, atvienojiet kontaktdakšu no rozetes!

Neaiztieciet kontaktdakšu ar mitrām vai slapjām rokām.


Izvelciet vada kontaktdakšu no ligzdas, satverot to aiz spraudņa.

1. Ievietojiet ātrdarbības urbpatronu (7) instrumenta turētājā atbilstoši SDS-plus sistēmai (1) un, ja nepieciešams, pagrieziet to, līdz tā dzirdami nofiksējas vietā.



Informācija

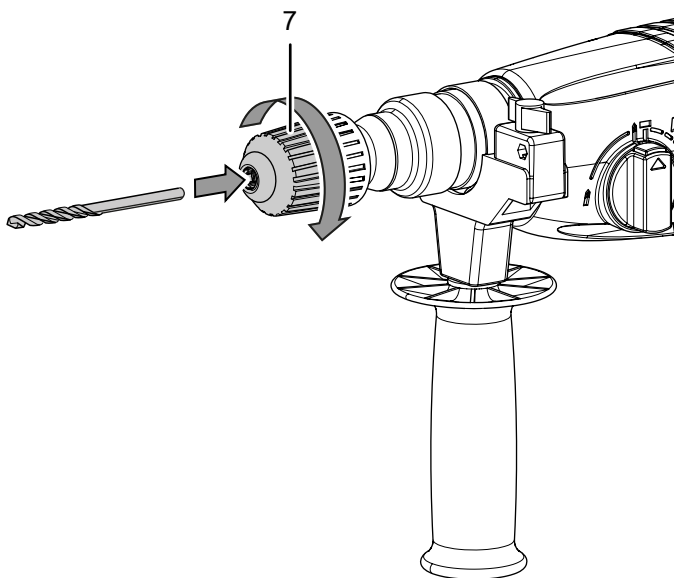
Izmantojiet papildaprīkojuma ātrdarbības urbpatronu tikai urbšanas režīmā!

Funkcijas izvēles slēdzim ar atbloķēšanas pogu (3) jāatrodas pozīcijā .

Strāvas vada pieslēgšana

1. Iespraudiet kontaktdakšu atbilstoši zemētā rozetē.

2. Aizgrieziet ātrdarbības urbpatronu (7).
3. Ievietojiet vajadzīgo instrumentu ātrdarbības urbpatronā (7).
4. Cieši aizgrieziet ātrdarbības urbpatronu (7).



5. Pārbaudiet, vai ātrdarbības urbpatrona (7) un instruments ir stingri fiksēti.

Lietošana

Padomi un norādes par urbšanas un skaldīšanas āmura izmantošanu

Vispārīga informācija par urbšanu

- Urbšanas laikā regulāri ievērojiet pārtraukumus. Izvelciet urbi no urbuma, lai tas varētu atdzist.
- Nostipriniet apstrādājamo detaļu iespīlēšanas ierīcē vai skrūvspīlēs.
- Izvēlieties apgriezību skaitu atkarībā no materiāla un urbja izmēra:
 - augsts apgriezību skaits mazam urbja diametram vai mīkstam materiālam;
 - zems apgriezību skaits lielam urbja diametram vai cietam materiālam.
- Marķējiet urbuma vietu ar piemērotu palīgļidzekli.
- Urbšanas sākumā izvēlieties zemu apgriezību skaitu.

Urbšana metālā

- Izmantojiet piemērotu metāla urbi (piemēram, urbi no ātrgriezējītērauda).
- Ja urbja diametrs ir liels, vispirms urbiet ar mazāku urbi.
- Lai iegūtu labākus rezultātus, dzesējiet urbi ar piemērotu smērvielu.
- Metāla urbjus var izmantot arī urbšanai plastmasā.

Urbšana kokā

- Izmantojiet kokam piemērotus urbjus.
- Zem apstrādājamās detaļas novietojiet koka paliktni vai urbiet no abām pusēm, lai pēc caururbšanas koka detaļa nepārlūztu.
- Izmantojiet kokurbi ar balstcentru, dziļiem urbumiem izmantojiet skrūvveida urbi, lieliem urbuma diametriem izmantojiet Forstnera urbi.

Triecienurbšana mūrī, ķieģelī:

- izmantojiet mūrīm/ķieģelīm piemērotu urbi.

Vispārīga skaldīšana:

- izmantojiet apstākļiem piemērotu kaltu.

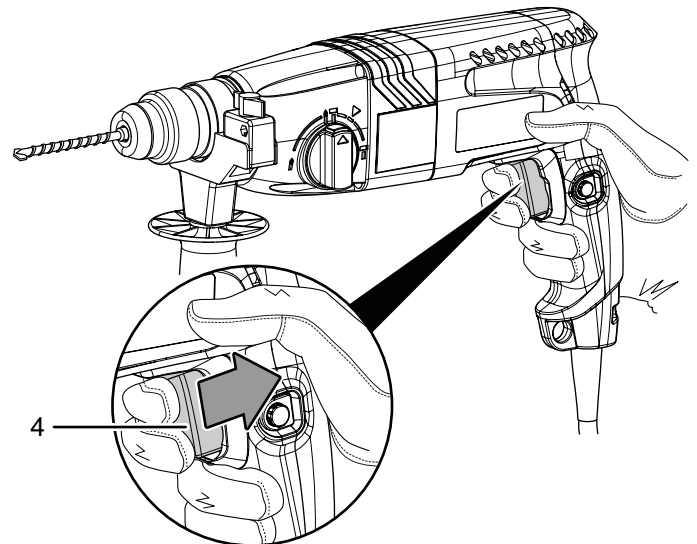
Ierīces ieslēgšana un izslēgšana

Strādājot ar ierīci, izmantojiet individuālos aizsardzības līdzekļus.

1. Pārbaudiet, vai iespīlētais instruments ir piemērots plānotajai darbībai.
2. Pārbaudiet, vai apstrādājamā detaļa ir nostiprināta un vai darba virsma ir atbilstoši sagatavota.
3. Ja strādājat ar ieslēgtu trieciena mehānismu, turiet instrumentu piespiestu pie materiāla.
4. Turiet ierīci cieši ar abām rokām.
5. Nospiediet ieslēgšanas/izslēgšanas slēdzi (4) un darba laikā turiet to nospiestu.

Ieslēgšanas/izslēgšanas slēdzim (4) mainot uzspiedienu, varat regulēt apgriezību skaitu. Jo vieglāks uzspiediens, jo mazāks apgriezību skaits, jo stiprāks uzspiediens, jo lielāks apgriezību skaits.

⇒ Ierīce darbojas ar iepriekš izvēlētajiem iestatījumiem.



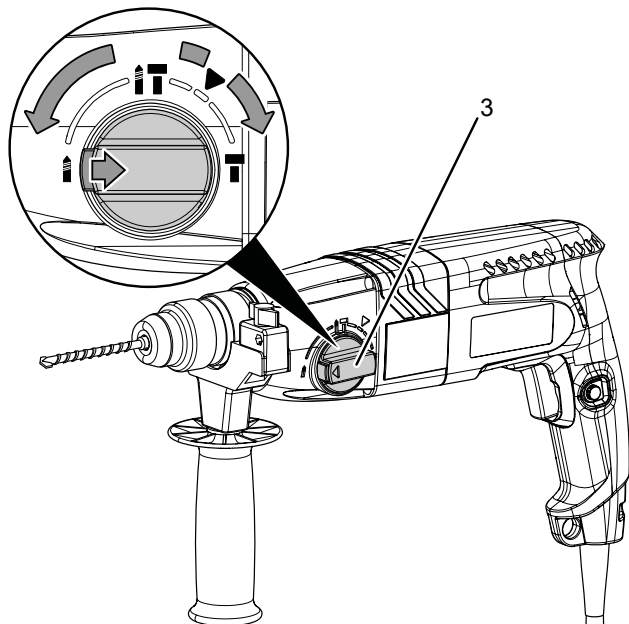
6. Lai apturētu ierīci, atlaidiet ieslēgšanas / izslēgšanas slēdzi (4).
7. Nolieciet ierīci malā, kad tā ir pilnībā pārstājusi darboties.

Darbības režīma izvēle

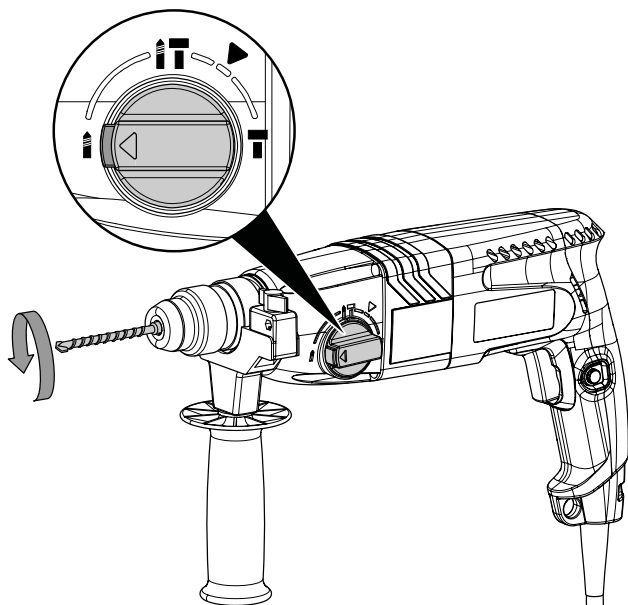
Ar funkcijas izvēles slēdzi (3) atlasiet, vai mainīt urbšanas darbības režīmus, proti, urbšanu, triecienurbšanu, skaldīšanu, vai arī kalta pozīciju līdz pat 360°.

1. Pārslēdziet funkcijas slēdzi (3) uz nepieciešamo pozīciju.

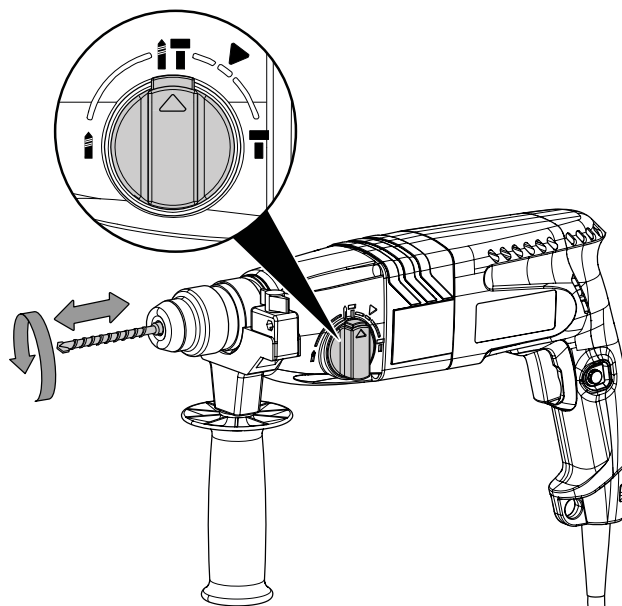
Funkcijas izvēles slēdzim ir atbloķēšanas poga, kas jāiespiež, lai pārslēgtu funkcijas izvēles slēdzi.



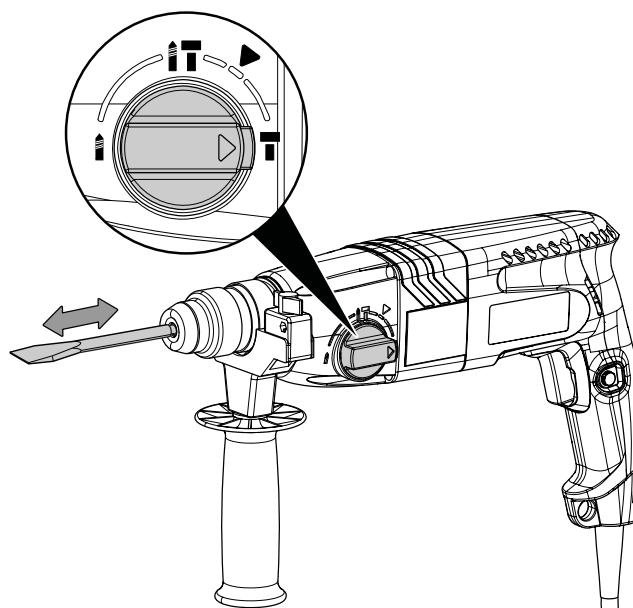
⇒ Darba režīms: urbšana



⇒ Darba režīms: triecienurbšana



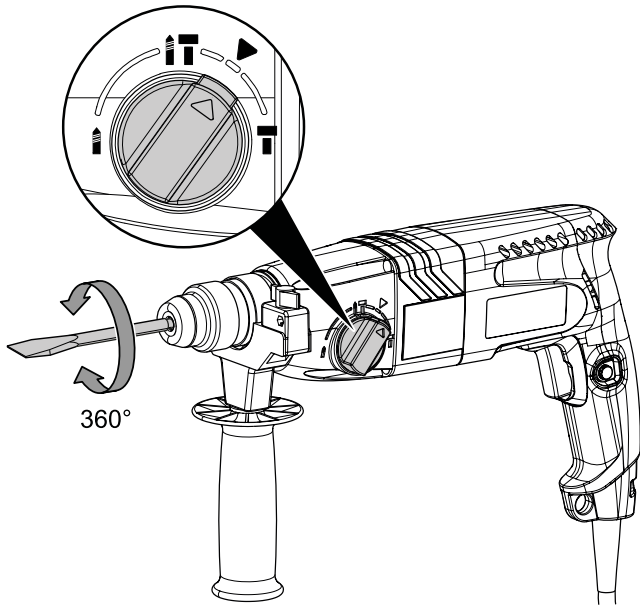
⇒ Darba režīms: skaldīšana



Funkcija: kalta pozīcijas maiņa

Ja pirms skaldīšanas darbības vai tās laikā vēlaties instrumentam mainīt kalta pozīciju, rīkojieties šādi:

1. Apstādiniet ierīci, turklāt atļaidiet ieslēgšanas/izslēgšanas slēdzi (4).
2. Pagrieziet funkciju izvēles slēdzi (3) pozīcijā ▼.
3. Mainiet instrumenta leņķi, pagriežot to ar roku vēlamajā pozīcijā.



4. Lai darbu varētu turpināt, no jauna pagrieziet funkciju izvēles slēdzi (3) pozīcijā T.

Nepārtrauktās darbības ieslēgšana un izslēgšana

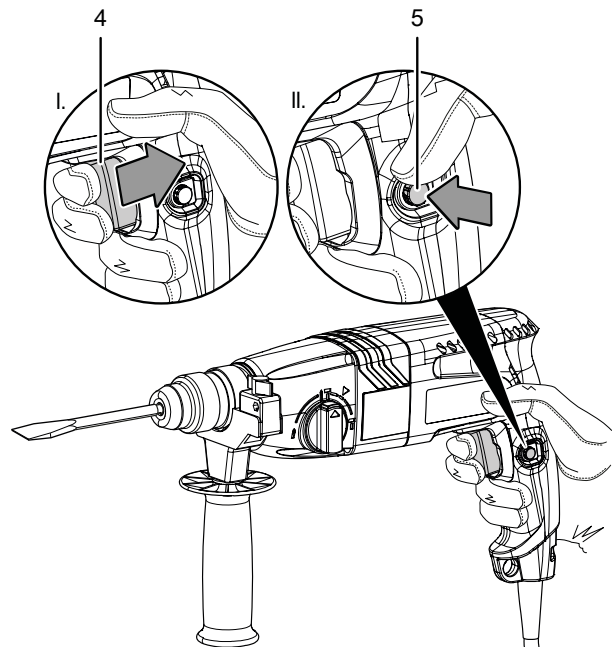


Informācija

Nepārtraukta darbība ir pieejama, tikai pagriežot pulksteņa rādītāja virzienā, un ir ideāli piemērota ilgākam darbam kalta režīmā.

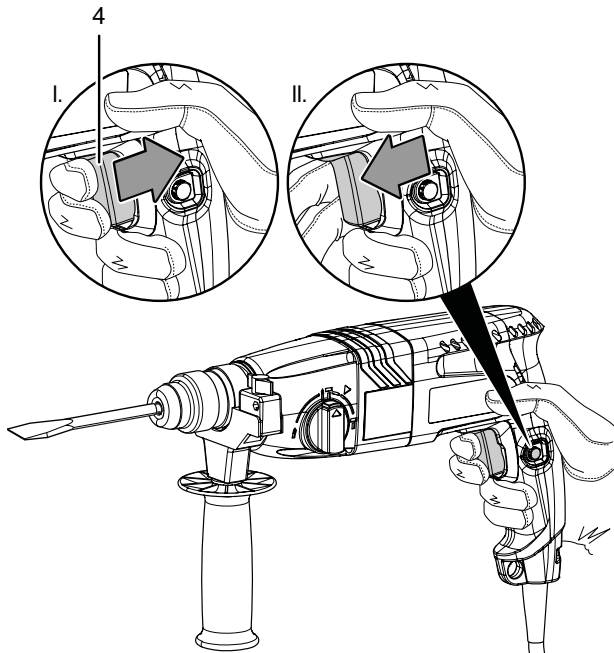
Aktivizētas nepārtrauktās darbības laikā ieslēgšanas/izslēgšanas slēdzim (4) nav jābūt nepārtraukti nospiestam. Tas padara darbu patīkamāku.

1. Pārbaudiet, vai esat izvēlējis rotācijas virzienu.
 - ⇒ Nepārtrauktai darbībai labajam/kreisajam virzienam (10) jābūt iestatītai labās puses virzienā.
2. Ierīci ieslēdzot un izslēdzot, vadieties pēc 1. līdz 5. darbībā aprakstītā.
3. Ar īkšķi nospiediet nepārtrauktas darbības pogu (5), līdz tā ir pilnībā fiksēta.



4. Atļaidiet pirkstu no ieslēgšanas/izslēgšanas pogas (4) un turpiniet stingri turēt ierīci.
 - ⇒ Ieslēgšanas/izslēgšanas slēdzis ir bloķēts.
 - ⇒ Ierīce turpina darboties, un nepārtrauktā darbība ir aktivizēta.

5. Vēlreiz nospiediet ieslēgšanas/izslēgšanas pogu (4), lai deaktivizētu nepārtrauktās darbības režīmu.
- ⇒ Apgriezienu skaits īslaicīgi palielinās.
 - ⇒ Nepārtrauktas darbības poga (5) automātiski atgriežas sākotnējā stāvoklī.



6. Lai apturētu ierīci, atlaidiet ieslēgšanas / izslēgšanas slēdzi (4).

Rotācijas virziena izvēle

Norāde

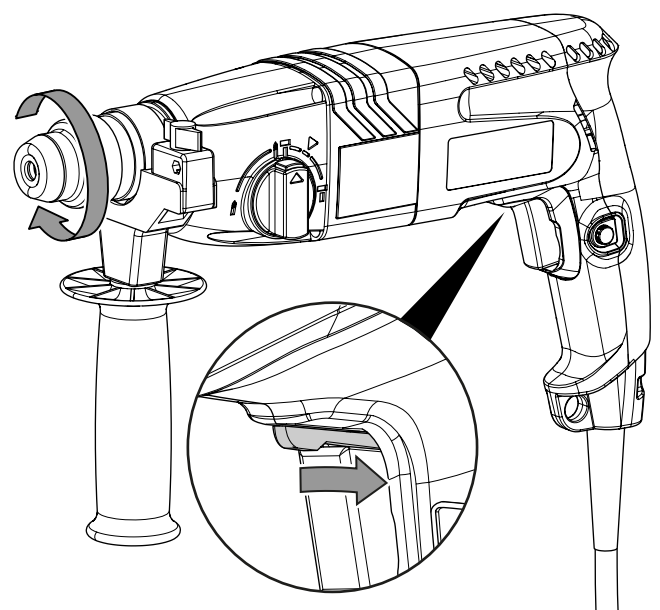
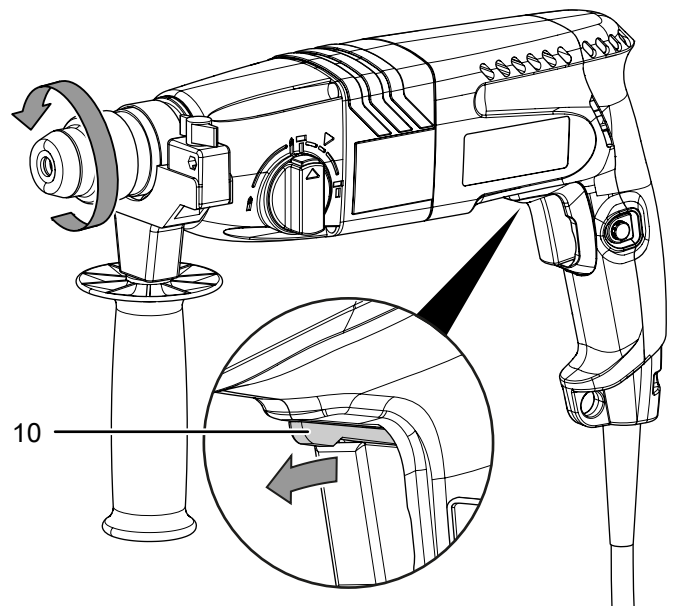
Pārslēdziet griešanās virzienu tikai tad, kad ierīce ir apturēta! Pretējā gadījumā var rasties ierīces bojājumi.

Norāde

Urbšanas, triecienurbšanas un kalšanas darba režīmos izmantojiet pagriešanu pulksteņrādītāja virzienā. Izmantojiet griešanu kreisajam virzienam, piem., lai atskrūvētu uzstādīto urbi.

Motora rotācijas virzienu var pārslēgt, izmantojot labā/kreisā rotācijas virziena (10) slēdzi. Lai izvēlētos rotācijas virzienu, veiciet tālāk minētās darbības:

1. Pilnībā iespiediet labā/kreisā rotācijas virziena slēdzi (10) uz to virzienu, uz kuru jāgriežas motoram.



2. Veiciet īsu izmēģinājuma gājienu, lai pārbaudītu rotācijas virziena atbilstību plānotajai darbībai. Nepareizs rotācijas virziens var bojāt instrumentu un/vai apstrādājamo detaļu.

Ekspluatācijas pārtraukšana



Brīdinājums par elektrisko spriegumu

Neaiztieciet kontaktdakšu ar mitrām vai slapjām rokām.

- Izslēdziet ierīci.
- Atvienojiet strāvas vadu no kontaktlīdziņa, satverot to aiz kontaktdakšas.
- Nepieciešamības gadījumā ļaujiet ierīcei atdzist.
- Izņemiet instrumentu no ierīces (skatiet nodaļu "Ekspluatācijas sākšana").
- Tiriet ierīci, kā norādīts nodaļā "Apkope".
- Uzglabājiet ierīci, kā norādīts nodaļā "Transportēšana un uzglabāšana".

Papildus pasūtāmi piederumi



Brīdinājums

Izmantojiet tikai piederumus un papildu ierīces, kas ir norādītas instrukcijās.

Izmantojot citus instrumentus un piederumus, kas nav norādīti instrukcijās, pastāv traumu risks.

Piederums	Preces numurs
Urbja un kalta komplekts SDS, 11 daļas	6.205.001.101

Kļūdas un traucējumi

Izgatavošanas laikā iekārtas darbība tika vairākkārt pārbaudīta. Ja tomēr ir radušies darbības traucējumi, pārbaudiet iekārtu, veicot tālāk minētās darbības.

Darbības kļūdu un traucējumu novēršanu, kas prasa korpusa atvēršanu, drīkst veikt tikai autorizēts uzņēmums, kas specializēties elektrotehnikā, vai Trotec.

Pirmajā lietošanas reizē rodas dūmi vai smaka.

- Tas nav saistīts ar kļūdu vai problēmu. Pēc īsa darbības laika šīs pazīmes izzūd.

Ierīci nevar ieslēgt:

- Pārbaudiet elektrotīkla pieslēgumu.
- Pārbaudiet, vai strāvas vads un kontaktdakša nav bojāti. Ja konstatējat bojājumus, nemēģiniet no jauna izmantot ierīci. Ja šīs ierīces strāvas vads ir bojāts, tas jānomaina ražotājam, ražotāja klientu apkalpošanas dienestam vai līdzīgi kvalificētai personai, lai nerastos apdraudējums.
- Pārbaudiet, vai labā/kreisā rotācijas virziena slēdzis (10) atrodas vidējā pozīcijā (bloķēšana). Ja nepieciešams, izvēlieties plānotajai darbībai citu rotācijas virzienu.
- Pārbaudiet drošinātājus darba vietā.



Informācija

Pirms ierīces atkārtotas ieslēgšanas uzgaidiet vismaz 10 minūtes.

Urbis neurbj materiālā/urbj tikai nedaudz:

- Jābūt izvēlētai urbšanas vai triecienuurbšanas pakāpei.
- Pārbaudiet, vai esat izvēlējis pareizo urbšanas uzgali.
- Pārbaudiet, vai funkcijas izvēles slēdzis (3) ir pozīcijā . Šī pozīcija ir piemērota tikai skaldīšanai.
- Pārbaudiet, vai ierīcē ir ieslēgts kreisais rotācijas virziens. Lai veiktu urbšanu, ir jāpārslēdz labais rotācijas virziens.

Kalts netriecas materiālā/triecas tikai nedaudz:

- Pārbaudiet, vai esat izvēlējis pareizo apgriezīenu skaitu. Cietākam materiālam ir nepieciešams lielāks apgriezīenu skaits.
- Pārbaudiet, vai esat izvēlējis pareizo instrumentu.
- Pārbaudiet slēdža pozīciju labajam/kreisajam virzienam (10). Slēdzim jāatrodas labā virziena pozīcijā.



Informācija

Pirms ierīces atkārtotas ieslēgšanas uzgaidiet vismaz 10 minūtes.

Ierīce sakarst:

- Pārbaudiet, vai instruments ir piemērots veicamajām darbībām.
- Lai novērstu motora pārkaršanu, gādājiet, lai ventilācijas atveres būtu brīvas.
- Iestatiet mazāku apgriezību skaitu.



Informācija

Pirms ierīces atkārtotas ieslēgšanas uzgaidiet vismaz 10 minūtes.

Norāde

Pēc apkopes un remonta darbu veikšanas uzgaidiet vismaz 3 minūtes. Tikai pēc tam ieslēdziet ierīci.

Ierīce bez traucējumiem nedarbojas arī pēc veiktajām pārbaudēm.

Sazinieties ar klientu apkalpošanas dienestu. Ja nepieciešams, remontdarbu veikšanai nododiet ierīci pilnvarotā elektrodarbnīcā vai uzņēmumam Trotec.

Apkope

Pirms apkopes sākšanas veicamās darbības



Brīdinājums par elektrisko spriegumu

Neaiztieciet kontaktdakšu ar mitrām vai slapjām rokām.

- Izslēdziet ierīci.
- Izvelciet vada kontaktdakšu no ligzdas, satverot to aiz spraudņa.
- Ļaujiet iekārtai pilnībā atdzist.



Brīdinājums par elektrisko spriegumu

Tehniskās apkopes darbības, kuru laikā ir jāatver ierīces korpuss, drīkst veikt tikai pilnvaroti uzņēmumi vai Trotec.

Norādes par apkopi

- Viegli ieeļļojiet instrumenta turētāju ar piemērotu smērvielu.

Tīrīšana

Pirms un pēc katras lietošanas reizes ierīce ir jāiztīra.



Brīdinājums par elektrisko spriegumu

Pastāv īssavienojuma risks korpusā iekļuvuša šķidruma dēļ.

Neiemērciet ierīci un piederumus ūdenī. Gādājiet, lai korpusā neiekļūtu ūdens vai citi šķidrumi.

- Tīriet ierīci ar samitrinātu, mīkstu, neplūksnainu drānu. Uzmaniet, lai korpusā neiekļūst mitrums. Uzmaniet, lai mitrums nesaskaras ar elektriskām detaļām. Drānas samitrināšanai neizmantojiet agresīvus tīrīšanas līdzekļus, piemēram, tīrīšanas aerosolus, šķīdinātājus, spirtu saturošus vai abrazīvus tīrīšanas līdzekļus.
- Nosusiniet ierīci ar mīkstu drānu, kas neplūksnojas.
- Iztīriet urbšanas putekļus un skaidas no ātrdarbības urbpatronas.
- Iztīriet urbšanas putekļus un koka skaidas no SDS-plus instrumentu turētāja.
- Lai novērstu motora pārkaršanu, gādājiet, lai ventilācijas atverēs nebūtu putekļu nosēdumu.
- Pirms instrumenta ievietošanas mazliet ieeļļojiet instrumentu turētāju ar mašīneļļu.

Utilizēšana

Vienmēr atbrīvojieties no iepakojuma materiāliem videi draudzīgā veidā un saskaņā ar spēkā esošajiem vietējiem utilizācijas noteikumiem.



■ Pārsvītrotas atkritumu tvertnes simbols uz lietotas elektriskas vai elektroniskas ierīces nāk no direktīvas 2012/19/ES. Tā nosaka, ka pēc darbmūža beigām šo ierīci nedrīkst izmest mājāsaimniecības atkritumos. Jūsu tuvumā ir vietas, kur bez maksas var nodot nolietotās elektriskās vai elektroniskās ierīces. Adresi varat iegūt pilsētas vai pašvaldības pārvaldē. Par citām nodošanas iespējām daudzās ES valstīs varat uzzināt arī vietnē <https://hub.trotec.com/?id=45090>. Pretējā gadījumā vērsieties pie oficiāla savā valstī pilnvarota uzņēmuma, kas nodarbojas ar iekārtu savākšanu.

Dalīti nododot elektriskās un elektroniskās iekārtas, tiek nodrošināta otrreizēja pārstrāde, materiālu utilizācija un nolietoto ierīču cita veida utilizācija, kā arī tiek novērsta ierīcēs ietvertu iespējami bīstamo vielu ietekme uz vidi un cilvēku veselību.

Atbilstības deklarācija

Atbilstības deklarācijas EK mašīnu direktīvas 2006/42/EK, II pielikuma 1. daļas A punkta izpratnē oriģināla tulkojums

Mēs, Trotec GmbH & Co. KG, deklarējam, ka tālāk nosauktais produkts ir konstruēts un izgatavots, ievērojot iepriekš minētās EK mašīnu direktīvas prasības. 2006/42/EK.

Produkta modelis / Produkts: PRDS 05-230V

Produkta veids: urbšanas un skaldīšanas āmurs

Izlaides gads no: 2023

Atbilstošās ES direktīvas:

- 2011/65/ES
- 2012/19/ES
- 2014/30/ES
- 2015/863/ES

Piemērotie saskaņotie standarti:

- EN 62841-1:2015
- EN IEC 62841-2-6:2020
- EN IEC 62841-2-6:2020/A11:2020

Izmantotās vietējās tiesību normas un tehniskās specifikācijas:

- EN IEC 55014-1:2021
- EN IEC 55014-2:2021
- EN IEC 61000-3-2:2019
- EN IEC 61000-3-2:2019/A1:2021
- EN 61000-3-3:2013/A1:2019
- EN 61000-3-3:2013/A2:2021

Ražotājs un par tehniskās dokumentācijas izstrādi atbildīgā persona:

Trotec GmbH

Grebbener Straße 7, D-52525 Heinsberga

Tālrunis: +49 2452 962-400

E-pasts: info@trotec.de

Sastādīšanas vieta un datums:

Heinsberga, 02.10.2023

Joachim Ludwig, vadītājs

Trotec GmbH

Grebener Str. 7
D-52525 Heinsberg

☎ +49 2452 962-400

☎ +49 2452 962-200

✉ info@trotec.com

www.trotec.com