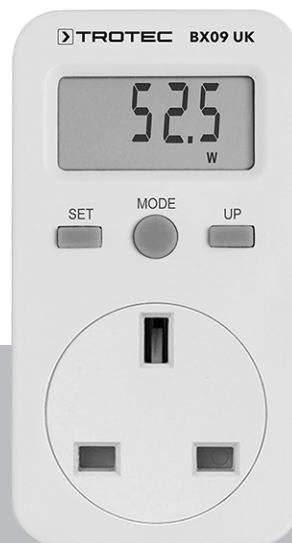


# PT

TRADUÇÃO DO MANUAL  
ORIGINAL  
MEDIDOR DE CONSUMO  
ELÉTRICO



## Índice

Informações sobre o manual de instruções .....	2
Segurança .....	3
Informações sobre o aparelho .....	4
Transporte e armazenamento .....	5
Controlo .....	5
Manutenção e Reparação .....	6
Erros e avarias .....	6
Descarte .....	7

## Informações sobre o manual de instruções

### Símbolos



#### Atenção, tensão elétrica

Este símbolo avisa sobre os perigos para a vida e a saúde de pessoas devido à tensão elétrica.



#### Aviso

A palavra-sinal designa um perigo com médio grau de risco, que pode causar a morte ou uma lesão grave se não for evitado.



#### Cuidado

A palavra-sinal designa um perigo com baixo grau de risco, que pode causar a uma lesão ligeira ou média se não for evitado.

#### Nota:

A palavra-sinal avisa sobre informações importantes (p.ex. danos materiais), mas não se refere a perigos.



#### Info

Avisos com este símbolo ajudar-lhe-ão a realizar as suas tarefas mais rapidamente e com mais segurança.



#### Seguir as instruções

Avisos com este símbolo indicam que deve observar o manual de instruções.

As versões atuais do manual e da declaração de conformidade UE podem ser descarregadas no seguinte link:



BX09 EU



<https://hub.trotec.com/?id=42345>

BX09 CH



<https://hub.trotec.com/?id=47143>

BX09 FR



<https://hub.trotec.com/?id=47144>

BX09 UK



<https://hub.trotec.com/?id=47145>

## Segurança

**Leia atentamente este manual de instruções antes de usar/ operar o aparelho e guarde este manual de instruções sempre nas imediações do local de instalação ou perto do aparelho!**



### Aviso

**Ler todas as indicações de segurança e as instruções.**

O desrespeito às indicações de segurança e às instruções pode causar choque elétrico, incêndios e/ou graves lesões.

**Guardar todas as indicações de segurança e as instruções para futuras consultas.**

- O aparelho é fornecido com uma placa de advertência. Antes da primeira colocação em funcionamento tem de colar a placa de advertência no idioma do seu país no lado do aparelho.

**Não conecte em série!  
Para uso somente em ambientes secos!  
Livre de tensão apenas com o plugue desconectado!  
Não cubra durante o uso!** PT

- Não utilizar o aparelho em recintos e áreas com risco de explosão e não o instale lá.
- Não utilize o dispositivo em atmosferas agressivas.
- Não mergulhe o aparelho em água. Não permita a entrada de líquidos no aparelho.
- Observar os valores introduzidos conforme o capítulo Dados técnicos e nunca excedê-los.
- Proteger o aparelho da luz solar direta permanente
- Não tapar o aparelho! No caso de potências de ligação mais elevadas, o aparelho fica quente. Tapar o aparelho, pode levar ao sobreaquecimento ou, eventualmente, a um incêndio!
- Não remova quaisquer sinais de segurança, adesivos ou rótulos do aparelho. Mantenha legível todos os sinais de segurança, adesivos e etiquetas.
- Não abrir o aparelho.
- Não ligar vários aparelhos em série.
- Utilizar o aparelho apenas em ambientes secos.
- Tenha em atenção que o aparelho não está sob tensão quando a ficha for removida.
- Observar as condições de armazenamento e de funcionamento (ver capítulo Dados técnicos).

## Utilização conforme a finalidade

Utilize o aparelho exclusivamente para a medição em circuitos elétricos diretamente conectados com a rede de baixa tensão através da ficha, p.ex. aparelhos domésticos, aparelhos elétricos portáteis, etc., sempre observando os dados técnicos.

Para utilizar o aparelho, como previsto, utilize apenas os acessórios aprovados pela Trotec ou as peças de reposição aprovadas pela Trotec.

## Uso previsivelmente incorrecto

O aparelho não é apropriado para a utilização com cabos de extensão de qualquer tipo. O aparelho não deve ser utilizado em áreas potencialmente explosivas, em locais molhados ou com alta humidade do ar.

## Qualificação pessoal

As pessoas que utilizam este dispositivo devem:

- ter lido e compreendido o manual de instruções, especialmente o capítulo Segurança.

## Riscos residuais



### Atenção, tensão elétrica

Choque elétrico devido a isolamento insuficiente. Verificar se o aparelho apresenta danos e se está funcionando corretamente antes de usá-lo. Se forem verificados danos, o aparelho não deve mais ser utilizado. Não se deve utilizar o aparelho se o aparelho ou as suas mãos estiverem húmidas ou molhadas! Não use o aparelho se o compartimento das pilhas ou a carcaça estiverem abertos.



### Atenção, tensão elétrica

Existe o perigo de curto-circuito devido à penetração de líquidos através da caixa! Não mergulhe o aparelho e os acessórios em água. Assegure-se de que nenhuma água ou outros líquidos possam penetrar na caixa.



### Atenção, tensão elétrica

Trabalhos em componentes elétricos só devem ser realizados por um especialista autorizado!



### Aviso

Perigo de asfixia! Não deixe material de embalagem espalhado. Ele poderia se tornar um brinquedo perigoso para as crianças.



### Aviso

O aparelho não é um brinquedo e não deve estar nas mãos de crianças.



**Aviso**

Este aparelho pode ser perigoso se for usado de forma incorreta ou por pessoas não treinadas e se não for usado para a sua finalidade! Observe as qualificações pessoais!



**Cuidado**

Manter distância suficiente de fontes de calor.

**Nota:**

Para evitar danos no aparelho, não o exponha a temperaturas extremas, humidade extrema ou à água.

**Nota:**

Para limpar o instrumento não devem ser utilizados produtos de limpeza agressivos ou abrasivos, nem solventes.

**Informações sobre o aparelho**

**Descrição do aparelho**

O aparelho BX09 mede a necessidade de energia elétrica de um aparelho final conectado.

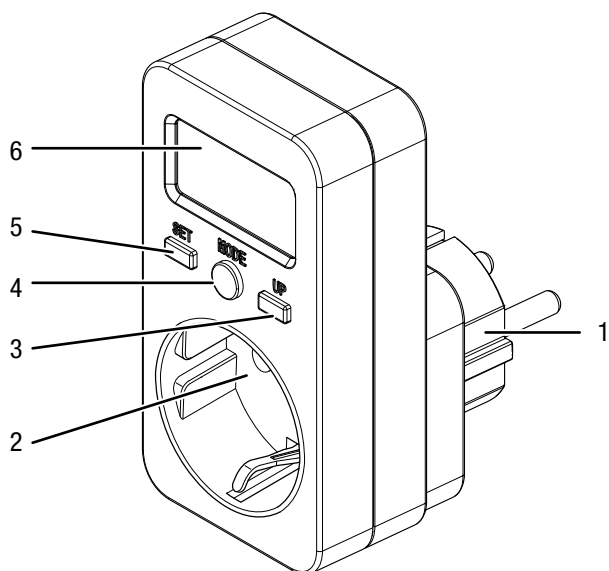
A indicação do consumo do aparelho pode ser apresentada em Watt, o consumo total em kWh, preço ou custo por kWh.

O aparelho BX09 está disponível nas suas diferentes versões, para ser conectado a tomadas de rede na UE (BX09 EU), Suíça (BX09 CH), no Reino Unido (BX09 UK) e na França (BX09 FR).

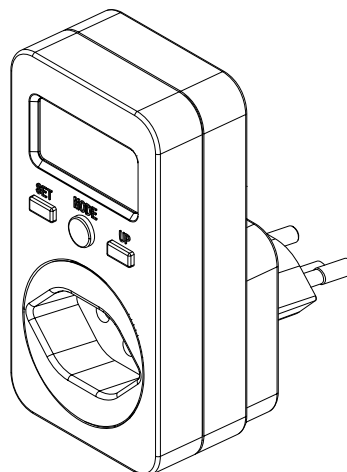
Para as imagens neste manual apresenta-se, respetivamente, o BX09 EU.

**Apresentação do dispositivo**

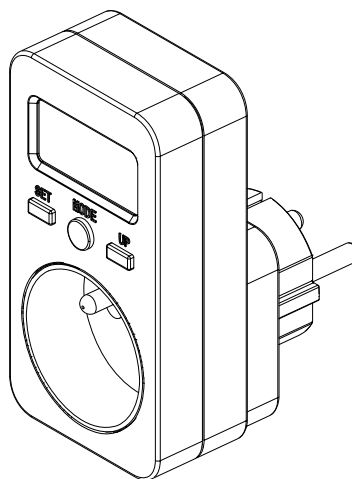
**BX09 EU**



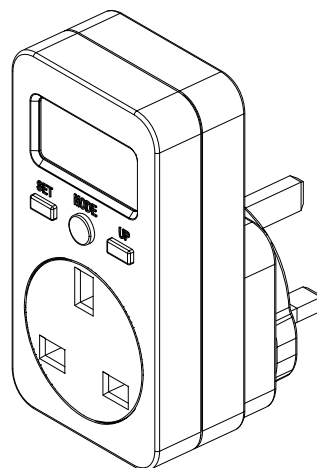
**BX09 CH**



**BX09 FR**

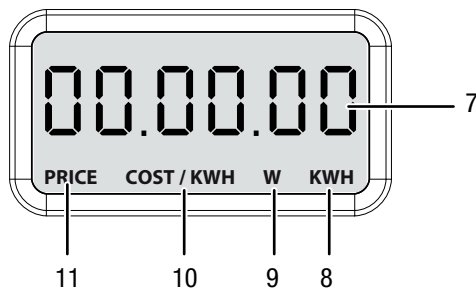


**BX09 UK**



N.º	Designação
1	Conexão Tomada
2	Conexão Aparelho terminal (tomada intermediária)
3	Botão UP
4	Botão MODE
5	Botão SET
6	Display

## Display



N.º	Designação
7	Indicação do valor de medição
8	Indicação <i>KWH</i> - Indicação do consumo em quilowatt-hora
9	Indicação <i>W</i> - Indicação do consumo em Watt
10	Indicação <i>COST/KWH</i> - Indicação do consumo em custos por quilowatt-hora
11	Indicação <i>PRICE</i> - Indicação do consumo em custos totais

## Dados técnicos

Parâmetro	Valor
Modelo	BX09
Alimentação de tensão	230 V AC, 50/60 Hz
Carga, máx.	UE: 16 A , 3 680 W CH: 10 A , 2 300 W FR: 16 A , 3 680 W UK: 13 A , 2 990 W
Resolução da faixa de medição	0,1 W 0,01 kWh
Precisão	±2 % ou ±2 W (0-100 W); ±2 % (100-3 680 W)
Faixa de indicação	0,00 a 9 999,9 kWh Custos totais de 0,00 a 9 999
Condições de armazenamento	5 °C a 40 °C, <85 % h. rel.
Categoria de circuito de medição	Cat II, 2500 V
Tipo de proteção	IP20
Dimensões (comprimento x largura x altura)	97 x 51 x 75 mm
Peso (sem embalagem)	100 g

## Volume de fornecimento

- 1 x Medidor de consumo elétrico BX09
- 1 x instruções resumidas

## Transporte e armazenamento

### Nota:

O aparelho pode ser danificado, se armazenar ou transportar o aparelho incorretamente. Tenha em consideração as informações de transporte e armazenamento do aparelho.

### Transporte

Deve transportar o aparelho de forma seca e protegida, p.ex. Numa bolsa para protegê-lo de impactos externos.

### Armazenamento

Quando não estiver a usar o aparelho, se deve seguir as seguintes condições de armazenamento:

- seco e protegido da geada e do calor
- em um local protegido da poeira e da luz solar directa
- a temperatura de armazenamento corresponde aos dados técnicos

## Controlo

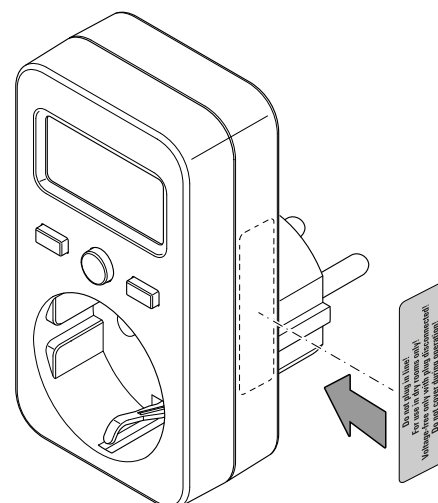
### Ligar o aparelho



### Info

Observe que uma mudança de posição de um local frio para um local quente pode causar condensação na placa de circuito impresso do aparelho. Este efeito fisicamente inevitável distorce a medição. O display exhibe, neste caso, nenhuns valores de medição ou valores de medição incorrectos. Aguarde alguns minutos até que o aparelho tenha se adaptado às novas condições antes de executar uma medição.

1. O aparelho é fornecido com uma placa de advertência. Antes da primeira colocação em funcionamento tem de colar a placa de advertência no idioma do seu país no lado do aparelho.



2. Conectar o aparelho a uma tomada de rede devidamente protegida.
3. Conectar o aparelho terminal à tomada intermediária.  
⇒ O aparelho está ligado.

### Ajustar o preço por quilowatt-hora

#### Nota:

O preço por quilowatt-hora está ajustado, a partir de fábrica, em 0,0.

1. Premir, repetidamente, o botão *MODE* (4), até que no display (6) apareça a indicação *COST/KWH* (10).  
⇒ O preço atualmente ajustado para a quilowatt-hora é exibido no display (6).
2. Premir o botão *SET* (5).  
⇒ O primeiro dígito na indicação do valor de medição (7) pisca.
3. Premir, repetidamente, o botão *UP* (3), para ajustar o valor desejado.
4. Premir de novo o botão *SET* (5).  
⇒ O segundo dígito na indicação do valor de medição (7) pisca.
5. Premir, repetidamente, o botão *UP* (3), para ajustar o valor desejado.
6. Continue até que todos os quatro dígitos estejam definidos.
7. Premir de novo o botão *SET* (5).  
⇒ A vírgula na indicação do valor de medição (7) pisca.  
⇒ A casa decimal pode ser deslocada com o botão *UP* (3), conforme o necessário.
8. Premir o botão *SET* (5).  
⇒ O preço por quilowatt-hora está definido e é exibido no display (6).

### Alterar o modo de indicação

O aparelho pode indicar os seguintes valores:

- Custo total (indicação *PRICE*)
  - Preço por quilowatt-hora (indicação *COST/KWH*)
  - Consumo em tempo real (indicação *W*)
  - O consumo total desde a ligação (indicação *KWH*)
1. Premir o botão *MODE* (4), até ser exibido o modo de indicação desejado.

### Reset

Proceda da seguinte forma para reposicionar a indicação das quilowatt-horas medidas em 0,00:

1. Pressionar tantas vezes o botão *MODE* (4) até que o aparelho se encontra no modo de indicação Consumo total desde a ligação (indicação *KWH*, 10).
2. Mantenha pressionado o botão *MODE* (4) durante aprox. 3 s.  
⇒ O consumo total desde a ligação é reposicionado a 0,00.

### Memória interna

O aparelho dispõe de uma memória interna: O preço por quilowatt-hora e os custos totais serão armazenados, mesmo quando o aparelho não estiver ligado à rede elétrica.

### Colocação fora de serviço

1. Separe o aparelho terminal da tomada intermediária.
2. Desligue o aparelho da corrente elétrica.
3. Armazenar o aparelho de acordo com o capítulo Armazenamento.

## Manutenção e Reparação

### Limpeza

Limpar o aparelho com um pano húmido e macio, que não solte fiapos. Assegurar-se que nenhuma humidade possa penetrar na caixa. Não utilize aerossóis, solventes, produtos de limpeza que contenham álcool ou outros produtos abrasivos, mas apenas água limpa para humedecer o pano.

### Reparação

Não se deve efetuar quaisquer alterações ao aparelho e não se deve montar quaisquer peças de reposição. Em caso de reparo ou inspeção do aparelho, entre em contacto com o fabricante.

## Erros e avarias

O aparelho foi testado várias vezes durante a produção quanto ao funcionamento perfeito. No entanto, se algum problema ocorrer, verifique se o aparelho de acordo com a lista a seguir.

Em caso de reparo ou inspeção do aparelho, entre em contacto com o fabricante.

Avaria	Solução
O aparelho apresenta caracteres ou valores anormais no display.	Puxe o cabo de alimentação do aparelho da tomada e reconecte o aparelho pouco depois. Verificar se a avaria for resolvida. Entre em contacto com o serviço ao cliente da Trotec se o problema persistir.
O aparelho não responde ao toque no botão.	

## Descarte

Deve eliminar os materiais de embalagem a proteger o meio ambiente e conforme as diretrizes de eliminação em vigor.



O símbolo do caixote de lixo riscado num aparelho elétrico ou eletrónico usado tem a sua origem na diretiva 2012/19/UE. O símbolo significa, que este aparelho não deve ser descartado nos resíduos domésticos no fim da sua vida útil. Para a sua devolução gratuita estão disponíveis centros de recolha para aparelhos elétricos e eletrónicos usados perto de si. Pode obter os endereços através da sua administração urbana ou comunal. Pode obter mais informações sobre mais opções de devolução na nossa página online em <https://hub.trotec.com/?id=45090> para muitos países da Europa. De outra forma, por favor, entre em contacto com uma empresa de eliminação oficial, autorizada para o seu país.

A recolha separada de aparelhos elétricos e eletrónicos usados permite a reutilização, a reciclagem ou outras formas de reutilizar os aparelhos usados e evita as consequências negativas durante a eliminação dos materiais contidos nos aparelhos, que possivelmente representam um perigo para o meio ambiente e a saúde das pessoas.

Trotec GmbH

Grebener Str. 7  
D-52525 Heinsberg

☎ +49 2452 962-400

☎ +49 2452 962-200

✉ [info@trotec.com](mailto:info@trotec.com)

[www.trotec.com](http://www.trotec.com)